

Ј.П. „СУРЧИН“

Бр.

8622/16

Добановци, Маршала Тита бр. 2  
Год. 2016

Надзорни одбор ЈП „Сурчин“ на седници одржаној дана 01.12.2016. године, а у складу са чланом 22 став 1 тачка 2) Закона о јавним предузећима ( „Сл. Гласник РС“, бр.15/2016) донео је:

## ПРОГРАМ ПОСЛОВАЊА ПРЕДУЗЕЋА ЗА 2017. ГОДИНУ

**Пословно име предузећа :** Јавно предузеће за обављање комуналних и других делатности од општег интереса за грађане ГО Сурчин, ЈП „СУРЧИН“

**Скраћено пословно име :** ЈП „Сурчин“

**Седиште:** Маршала Тита 2, Добановци

**Делатности:** Скупљање отпада који није опасан

**Шифра делатности :** 3811

**Матични број :** 20044098

**ПИБ:** 103880249

**Оснивач :** Скупштина општине Сурчин

Сурчин, децембар 2016. године

## САДРЖАЈ

1. МИСИЈА, ВИЗИЈА, ЦИЉЕВИ
2. ОРГАНИЗАЦИОНА СТРУКТУРА – ШЕМА
3. ПЛАНИРАНИ ФИЗИЧКИ ОБИМ АКТИВНОСТИ ЗА 2017. ГОДИНУ
4. ПЛАНИРАНИ ФИНАНСИЈСКИ ПОКАЗАТЕЉИ ЗА 2017. ГОДИНУ
5. ПОЛИТИКА ЗАРАДА И ЗАПОШЉАВАЊА
6. ЗАДУЖЕНОСТ
7. ИНВЕСТИЦИЈЕ
8. ЦЕНЕ
9. УПРАВЉАЊЕ РИЗИЦИМА
10. ПРИЛОЗИ

## **1. МИСИЈА, ВИЗИЈА, ЦИЉЕВИ**

**Мисија** ЈП „Сурчин“ је да на основу природних ресурса, техничко - технолошке опремљености и кадровских потенцијала којима предузеће располаже, обезбеди потрошачима уредно, квалитетно и економски задовољавајуће пружање комуналних услуга са циљем унапређења услова за живот грађана са посебним освртом на заштиту животне средине.

Задовољство грађана је гаранција квалитетних услуга, нашег опстанка, пословног успеха и очувања угледа Јавног предузећа.

Стручност, ажурност и спремност запослених да изађу у сусрет грађанима, чине нас компетентним да на најбољи начин одговоримо на све пословне задатке.

**Визија** предузећа огледа се у дугорочним развојним опредељењима по појединим сегментима деловања, обезбеђујући целину, са циљем да негујемо углед, препознатљив стил и етику у раду. Овим се обухвата непрекидно:

- Одржавање хигијене на јавним површинама у свим насељима (чишћење центара у свим насељима ГО Сурчин, прикупљање отпадака са тротоара и коловоза, пражњење канти за смеће и сл.)
- Одржавање и уређивање зеленила на јавним површинама у свим насељима (одржавање парковских површина, кошење траве, сеча стабала и грана и сл.);
- Пружање погребних услуга и одржавање гробаља, као и грађевинско-занатских радова ради изградње гробница и опсега гробних места;
- Одржавање и управљање пијацама;
- Наплата паркинг простора за паркирање путничких возила у центру Сурчина, као и наплата паркинг простора на пијачном платоу сточне пијаце у Сурчину за камионе и путничка возила;
- Вршење димничарских услуга;

- Обављање активности везане за експлоатацију грађевинског песка у атару села Јаково „Јаковачка кумша“;
- Наплата комуналних услуга везаних за гробље, димничара, канализације у насељу Бечмен и цевасте пропуста преко ЈКП „Инфостан - технологија“;
- Пријем рекламација на уплатнице ЈКП „Инфостан – технологије“
- Одржавање јавне расвете на територији Општине Сурчин;
- Уређење атарских путева;
- Уређивање, одржавање и санација дивљих депонија;
- Управљање „рециклажним двориштем“;
- Одржавање некатегорисаних путева у зимским месецима кроз Програм зимске службе.

**Основни циљ** предузећа је да непрестано побољшава квалитет и квантитет у пружању комуналних и других услуга грађанима. Једино довољно јак и уређен систем који смо изградили и из дана у дан га надограђујемо и унапређујемо кроз политику управљања квалитетом, може у најкраћем могућем року одговорити на све изазове који се постављају пред наше предузеће у широкој лепези пружања својих услуга. У ту сврху инвестирамо у техничке ресурсе, те плански обављамо обуку радника, упоредо вршећи мотивацију запослених у циљу што савеснијег и квалитетнијег рада. Циљ ЈП „Сурчин“ јесте да одговори на захтеве Оснивача (ГО Сурчин) и на друге захтеве физичких и правних лица, да буде конкурентно по ценама и квалитету обављеног посла и да равноправно учествује у тржишној утакмици.

ЈП „Сурчин“ се од децембра 2014. године финансира из сопствених прихода наплатом извршених услуга из домена својих делатности према важећим ценама из усвојених ценовника. Наручиоци услуга су Оснивач (ГО Сурчин) и остала неповезана лица. ЈП „Сурчин“ има монополски положај на тржишту за обављање комуналних и других делатности од општег интереса за грађане ГО Сурчин и израђује годишње планове за сваку врсту програмске активности која се односи на комуналне делатности. Усвајањем наведених програма од стране Оснивача (ГО Сурчин), Предузеће се сврстава у ред оних којима су ти послови одобрени и поверени.

Законски оквир који уређује пословање предузећа одређен је следећим прописима:

\* **Прописи Републике Србије:**

Закон о јавним предузећима, Закон о комуналним делатностима, Закон о сахрањивању и гробљима, Закон о раду, Закон о јавним набавкама, Закон о заштити од пожара, Закон о рачуноводству, и др.

\* **Акта ГО Сурчин**

Статут ГО Сурчин, Одлука о оснивању јавног предузећа, Одлука о сахрањивању и гробљима, Одлука о пијацама, Решење о зонама јавног паркирања у Сурчину.

\* **Акта ЈП „Сурчин“**

Статут Јавног предузећа, Пословник о раду НО, Правилник о раду, Правилник о организацији и систематизацији послова, Правилник о безбедности и здравља на раду, Програм оспособљавања запослених из области безбедности и здравља на раду, Правилник о коришћењу личних и заштитних средстава и опреме за личну заштиту на раду, Одлука о утврђивању цена пружања услуга на расвети за физичка и правна лица, Одлука о утврђивању цена пружања услуга на јавној расвети према ГО Сурчин, Одлука о утврђивању цена за грађевинске услуге, Одлука о утврђивању цена погребних услуга на гробљима ГО Сурчин, Одлука о утврђивању цена пијачних услуга на пијацама ГО Сурчин, Одлука о утврђивању ценовника за одржавање зелених површина за физичка и правна лица, Одлука о утврђивању ценовника за пружање услуга одржавања хигијене јавних површина за ГО Сурчин, Одлука о утврђивању цена услуга грађевинских машина и превоза за физичка и правна лица, Одлука о утврђивању цена услуга грађевинских машина и превоза према ГО Сурчин, Одлука о утврђивању ценовника за пружање услуга зимске службе, Одлука о утврђивању цене накнаде за коришћење паркинг простора на пијачном платоу у Сурчину, Одлука о висини накнаде за коришћење јавног паркиралишта, Одлука о утврђивању цена услуга за продају образаца и фотокопирања, Одлука о утврђивању цена грађевинског

песка и хумуса из лежишта „Јаковачка кумша“, Одлука о утврђивању цене димничарских услуга, Одлука о утврђивању цена за одржавање канализационе мреже и постројења у радничком насељу у Бечмену, Одлука о утврђивању ценовника за услуге на депонији у Добановцима.

## **2. ОРГАНИЗАЦИОНА СТРУКТУРА – ШЕМА**

Правилником о организацији и систематизацији послова (радних места) у ЈП Сурчин утврђен је број, квалификациона структура, опис послова и стручна оспособљеност запослених, а ради извршавања програмских задатака из делатности предузећа утврђених оснивачким актом, Статутом и другим прописима. Описом послова утврђено је да Директор Предузећа врши послове руковођења предузећем у складу са Законом, Статутом и општина актима.

Унутрашња организација и систематизација послова у Предузећу, функционисање рада и извршавање задатака по обиму, врсти, природи и значају утврђена Правилником и описом послова, биће организована путем служби.

Надзорни одбор, као орган управљања, сачињен је од три члана:

1. Марина Чауш, (дипломирани економиста) председник
2. Бојан Покрајац, (дипломирани мастер инжењер машинства) члан
3. Ана Шуша, (струковни економиста) члан

Наведени чланови су именовани Решењем Скупштина ГО Сурчин број: I-01-06-197/2016 од 01.08.2016. Мандат председнику и члановима надзорног одбора траје четири године од дана именовања.

Пословодство предузећа, као орган руковођења, чине:

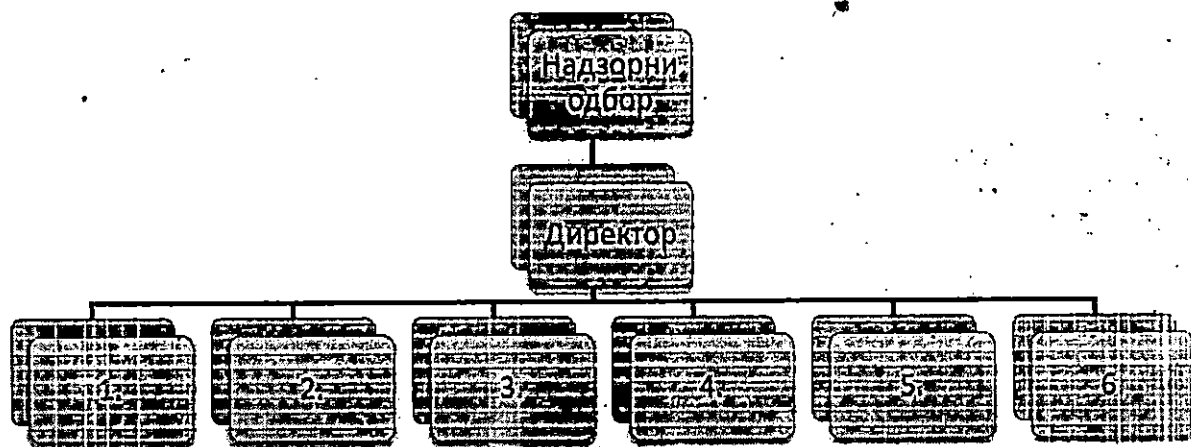
1. Бојан Игњатић, директор

Директор је именован Решењем Скупштине ГО Сурчин број I-01-06-325/2013 од 04.11.2013. године на период од 4 године.

Предузеће је организовано као јединствена целина, а своју делатност обавља преко организационих јединица –служби:

1. Служба за правне и опште послове и послове Инфостана, Руководилац службе Данијела Савић,
2. Служба за финансијско и магацинско пословање, Руководилац службе Марина Чауш,
3. Служба за руковођење, одржавање гробаља и продају опреме и цвећа на гробљима и извођење грађевинских радова, Руководилац службе Александра Бурсаћ Ђорђевић
4. Служба за паркинг сервис и пијачну управу, Руководилац службе Слађана Радић
5. Служба за рециклажно двориште, транспорт, одржавање хигијене и зеленила, Руководилац службе Бранислав Пејчић
6. Служба за експлоатацију грађевинског песка на површинском копу "Јаковачка кумша", Руководилац службе Миодраг Миловановић

Организациона структура Предузећа приказана је у следећој шеми:



Током 2016. године дошло је до пресељења свих служби у нови адаптирани простор у Добановцима који је омогућио подизање нивоа пружених услуга грађанима, бољу комуникацију са грађанима у „шалтер“ салама, већу ефективност и ефикасност, а самим тим и продуктивност запослених. Како је интерес грађана на првом месту, ЈП „Сурчин“ је основало Огранак у Сурчину на адреси у улици Војвођанској 73. Циљ формирања огранка јесте омогућавање грађанима да и у Сурчину и у Добановцима могу добијати информације и решавати своје проблеме везане за комуналне делатности у надлежности Предузећа.

### **3. ПЛАНИРАНИ ФИЗИЧКИ ОБИМ АКТИВНОСТИ ЗА 2017. ГОДИНУ**

Током 2017. Године ЈП „Сурчин“ ће наставити са обављањем редовних активности из домена своје делатности уз наплату услуга које обавља по налогу Оснивача (ГО Сурчин) или по налогу трећих лица према важећим ценовницима.

ЈП „Сурчин“ је основано одлуком Скупштине општине Сурчин број 01-04-07-1/05 од дана 02.03.2005. године као предузеће које би пружало услуге од општег интереса за грађане ГО Сурчин. Општина Сурчин је најмлађа београдска општина и простире се на површини од око 220 км<sup>2</sup> и чине је седам села: Сурчин, Добановци, Бечмен, Петровчић, Јаково, Бољевци и Прогар.

#### **– ЈАВНЕ ПОВРШИНЕ**

Један од битнијих интереса за грађане ГО Сурчин јесте одржавање хигијене на јавним површинама. Садржај ове комуналне делатности огледа се у чишћењу тротоара, парковских површина и аутобуских стајалишта мануелно метлом, прикупљање отпадака са тротоара и коловоза, пражњење канти за смеће, чишћење гајгера, стругање ивичњака...) Обављање напред набројаних послова врши се на целој територији ГО Сурчин према следећем распореду:



## НАСЕЉЕ СУРЧИН

Активност	Површина м <sup>2</sup>	Динамика одржавања
Одржавање парка на центру Сурчина	2268	Свакодневно
Одржавање парка Патуљак	325	1х недељно
Одржавање парка Тексас	2000	2х недељно
Одржавање парка Кључ	2000	2х недељно
Одржавање парка Двориштанце	650	свакодневно
Одржавање парка Карате клуб	1500	1х недељно
Одржавање парка у Марка Раба	600	1х недељно
Чишћење ужег центра насеља	1600	свакодневно
Чишћење окретнице аутобуса 601	7500	свакодневно
Сакупљање и чишћење отпадака од центра до Виле Маре	10000	3 пута недељно
Сакупљање и чишћење отпадака од центра до Бечменске станице	6000	2 пута недељно
Сакупљање и чишћење отпадака од центра до уласка у Добановце	6000	2 пута недељно
Пражњење канти за смеће на центру	23	свакодневно
Пражњење канти за смеће на штрафти	27	3 недељно
Пражњење контејнера са ПЕТ амбалажом	4	Једном недељно
Стругање ивичњака		По потреби
Чишћење гајгера		По потреби
Прање центра села		По потреби
Прање аутобуских стајалишта		По потреби

**НАСЕЉЕ ДОБАНОВЦИ**

<b>Активност</b>	<b>Површина м<sup>2</sup></b>	<b>Динамика одржавања</b>
Одржавање парка на центру насеља	868	Свакодневно
Чишћење ужег центра насеља	1600	свакодневно
Сакупљање и чишћење отпадака иза Дома културе	2400	свакодневно
Сакупљања и чишћење отпадака од пруге до ауто-пута	8500	2 пута недељно
Сакупљање и чишћење отпадака дуж Земунске улице	3200	2 пута недељно
Сакупљање и чишћење отпадака на Спортским теренима	30000	2 пута месечно
Празњење канти за смеће на центру	10	свакодневно
Празњење канти за смеће на штрафти	14	3 недељно
Празњење контејнера са ПЕТ амбалажом	3	Једном недељно
Стругање ивичњака		По потреби
Чишћење гајгера		По потреби

**НАСЕЉЕ БЕЧМЕН**

<b>Активност</b>	<b>Површина м<sup>2</sup></b>	<b>Динамика одржавања</b>
Одржавање парка на центру насеља	1620	свакодневно
Одржавање парка Радета Јотића	1500	3 пута недељно
Одржавање парка Драга Гаврановић	2000	3 пута недељно
Чишћење ужег центра насеља	1600	свакодневно
Сакупљање и чишћење отпадака од Бечменске станице до Сремске газеле	9600	2 пута недељно
Пражњење канти за смеће на центру	6	свакодневно
Пражњење канти за смеће на штрафти	9	1 недељно
Пражњење контејнера са ПЕТ амбалажом	3	Два пута месечно
Стругање ивичњака		По потреби
Чишћење гајгера		По потреби

**НАСЕЉЕ ПЕТРОВЧИЋ**

<b>Активност</b>	<b>Површина м<sup>2</sup></b>	<b>Динамика одржавања</b>
Одржавање парка на центру насеља	2000	свакодневно
Чишћење ужег центра насеља	1600	свакодневно
Сакупљање и чишћење отпадака од Сремске газеле до окретнице 604	12800	1 недељно
Одржавање парка на улазу	375	свакодневно
Пражњење канти за смеће на центру	3	свакодневно
Пражњење контејнера са ПЕТ амбалажом	2	2 пута месечно
Стругање ивичњака		По потреби
Чишћење гајгера		По потреби

**НАСЕЉЕ ЈАКОВО**

<b>Активност</b>	<b>Површина м<sup>2</sup></b>	<b>Динамика одржавања</b>
Чишћење ужег центра насеља	1600	свакодневно
Одржавање парка на центру насеља	700	Свакодневно
Одржавање малог парка у Балканској улици	3500	1 недељно
Одржавање великог парка у Балканској улици	15400	1 месечно
Одржавање парка у Сремској улици	1500	1 недељно
Одржавање парка у Проте Стаматовића	2000	1 недељно
Сакупљање и чишћење отпадака од центра до окретнице 610	3200	1 недељно
Сакупљање и чишћење отпадака од центра до Бечменске станице	5600	1 недељно
Сакупљање и чишћење отпадака од центра до Златног крста	3400	1 недељно
Празњење канти за смеће на центру насеља	10	свакодневно
Празњење канти за смечће на штрафти	10	2 недељно
Празњење контејнера са ПЕТ амбалажом	4	1 недељно
Стругање ивичњака		По потреби

**НАСЕЉЕ БОЉЕВЦИ**

Активност	Површина м <sup>2</sup>	Динамика одржавања
Одржавање парка на центру насеља	2400	свакодневно
Чишћење ужег центра насеља	1600	свакодневно
Сакупљање и чишћење отпадака од Златног крста до излаза из Бољеваца	11200	1 недељно
Пражњење канти за смеће на центру насеља	6	свакодневно
Пражњење контејнера са ПЕТ амбалажом	7	1 недељно
Стругање ивичњака		По потреби
Чишћење гајгера		По потреби

**НАСЕЉЕ ПРОГАР**

Активност	Површина м <sup>2</sup>	Динамика одржавања
Одржавање парка на центру насеља	600	свакодневно
Чишћење ужег центра насеља	1600	свакодневно
Сакупљање и чишћење отпадака од окретнице 605 до уласка у Бољевце	8000	2 недељно
Пражњење канти за смеће на центру насеља	3	свакодневно
Пражњење контејнера са ПЕТ амбалажом	1	2 месечно
Стругање ивичњака		По потреби
Чишћење гајгера		По потреби

Степен одржавања хигијене јавних површина указује и на степен свести грађана и челника локалне самоуправе о неопходности заштите животне средине и очувања човекове околине како за нас тако и за будуће генерације.

Један од начина за повећање степена одржавања хигијене јавних површина јесте прање јавних површина ( посебно током летњих месеци) које обављацистерна. Сезона прања улица у 2017. години трајала би од маја до краја августа и реализовала би се у складу са захтевима наручиоца тј. органа управљања ГО Сурчин и трећих неповезаних лица. Јавне површине на којима се најчешће спроводи прање су тргови, коловози, паркинзи..

У наредним годинама ЈП „Сурчин“ ће наставити позитиван тренд одржавања чистоће на јавним површинама и редовним пражњењем кавеза са ПЕТ амбалажом, која је намењена рециклирању.

#### **УРЕЂЕЊЕ И ОДРЖАВАЊЕ ЗЕЛЕНИЛА**

ЈП „Сурчин“ преко ресурса службе за транспорт, одржавања хигијене и зеленила обавља послове уређења и одржавања јавних зелених површина. Ова врста делатности се обавља како за потребе и рачун локалне самоуправе, тако и за потребе и рачун трећих лица , које се посебно уговарају и плаћају.

Под уређењем и одржавањем јавних зелених површина подразумева се машинско и ручно кошење траве и другог растиња, нега и обнова биљног материјала, сеча стабала, резивање живе ограде, окопавање садница, машинско кошење траве и другог растиња по банкама, уклањање старог дрвећа, чишћење и сакупљање лишћа и сувих грана. За обављање ове делатности ЈП „Сурчин“ је опремљено потребном опремом:

- Трактор кубота са тарупом
- Трактор белорус
- Камион Iveco daily са хидрауличном дизалицом
- Камион Zastava rival
- Трактор ИМТ 558
- Тримери
- Ручне косилице

У зависности од врсте терена и растиња, постоје три врсте кошења:

- Кошење ручном косилицом; предвиђено је за негу парковских површина где се захтева да трава буде до одређене висине ( 3 до 5 цм)
- Кошење тримером; предвиђено је за парковске површине, мање доступна места и терене са средње јаким растињем
- Кошење тарупом; предвиђено је за велике површине поред путева, и терене са јаким растињем.

У 2017. години ЈП „Сурчин“ планира да настави са одржавањем зеленила на јавним површинама као и озелењавање парковских површина садњом дрвећа (сибирски брест), уређивање парковских површина садњом цвећа и нискостаблашица, замену похабаног, поломљеног и оштећеног мобилијара на дечијим игралиштима и парковским површинама.

Операције везане за одржавање зелених површина спроводе се у периоду од 1. априла до 31. Октобра и приказане су табеларно у прегледу који следи:



МЕСТО	ПОВРШИНА	ИНТЕНЗИТЕТ КОШЕЊА
<b>СУРЧИН</b>		
<b>КУБОТА</b>		
ВОЈВОЂАНСКА	20000	5
БРАЋЕ НИКОЛИЋ	10800	5
ОКРЕТНИЦА-БЕЧМЕНСКА	10000	5
ОКРЕТНИЦА-СРЦ	8000	5
БРАЋЕ ПУХАЛОВИЋ И ЖЕЛЕЗНИЧКА	18000	5
МИЛЕВА МАРИЋ-КЉУЧ	5000	5
МИКЕ АНТИЋА-КОТЕКС	2000	5
БАНОВАЧКА	2000	5
ВРТЛАРСКА	2500	5
БАРСКА УЛИЦА	5000	5
ВИНОГРАДСКА	20000	5
КОСОВСКА	8200	5
МАРКА РАБА	2800	5
АТАРСКИ ПУТЕВИ	10000	2
<b>ТРИМЕР</b>		
ЦЕНТАР СЕЛА	1700	14
НАЈВАЖНИЈЕ РАСКРСНИЦЕ	2000	7
ПАРК ПАТУЉАК	500	14
ПАРК ТЕКСАС	2000	14
ПАРК КЉУЧ	2000	7
ОКРЕТНИЦА 601	3000	14
АУТОБУСКА СТАЈАЛИШТА	600	7
ИСПРЕД ПРАВОСЛАВНОГ ГРОБЉА	1350	14
ИСПРЕД КАТОЛИЧКОГ ГРОБЉА	1050	14
ТРОТАРИ ВОЈВОЂАНСКА	10000	7
СПОМЕНИК БЕЧМЕНСКА СТАНИЦА	700	7
ОБИЛИЋЕВ ВЕНАЦ	1000	14
УГАО МИТЕ УЧЕ И БАШТОВАНСКА	1000	7
ПАРК ДВОРИШТАНЦЕ	700	14
ПАРК МАРКА РАБА	600	14

ПАРК КОД КАРАТЕ КЛУБА	1500	14
ЛП У КОСОВСКОЈ (ЗГРАДА КАТАСТРА)	1300	7
ЛП У ВИНОГРАДСКОЈ	1000	7
ЛП У РАДНИЧКОЈ	1000	7
ЛП У ЖЕТЕЛАЧКОЈ	500	7
ЛП У ЗРИЊСКОЈ	1000	7
ЛП НА УЛАЗУ НА ПАРКИНГ	800	7
ТРОТОАРИ ОКРЕТНИЦА-БЕЧМЕНСКА СТАНИЦА	3000	7
ТРОТОАРИ У УЛИЦИ БРАЋЕ НИКОЛИЋ	2000	7
ТРОТОАРИ БРАЋЕ ПУХАЛОВИЋ И ЖЕЛЕЗНИЧКА	3000	7
ТРОТАРИ ПИЛАНА-ВИНОГРАДСКА	1500	7
ЛП У КАНАЛСКОЈ	2000	7
ЛП У БАШТОВАНСКОЈ	1000	7
ЛП У БАРСКОЈ	1000	7
СРЦ	10000	3
ПАРК ЦЕНТАР-КОСАЧИЦА	2268	14
<b>ДОБАНОВЦИ</b>		
<b>КУБОТА</b>		
МАРШАЛА ТИТА	16200	5
УГРИНОВАЧКА	12000	5
ПРОЛЕТЕРСКА	1500	5
СПОРТСКИ ЦЕНТАР	15000	3
ПРВОМАЈСКА	9600	5
ДУШАНОВА	6000	5
ЖИТНА	1800	5
ЛОВАЧКА	4800	5
БЕОГРАДСКА	5100	5
ФРУШКОГОРСКА	900	5
АТАРСКИ ПУТЕВИ	10000	2
<b>ТРИМЕРИ</b>		
ЦЕНТАР СЕЛА	500	14
НАЈВАЖНИЈЕ РАСКРСНИЦЕ	600	7

АУТОБУСКА СТАЈАЛИШТА	500	7
ИСПРЕД СТАРОГ ГРОБЉА	1116	7
ИСПРЕД НОВОГ ГРОБЉА	600	7
ИСПРЕД СЛОВАЧКОГ ГРОБЉА	270	7
СПОРТСКИ ЦЕНТАР	15000	5
ОКРЕТНИЦА 611	1200	7
ПАРКОВИ НА ЦЕНТРУ	1500	14
ЛП У ГРОБЉАНСКОЈ	1000	4
ЛП У МОРАВСКОЈ	1000	4
СЛОВАЧКИ ДОМ	1000	4
ТРОТОАРИ ЗЕМУНСКА УЛИЦА	1000	4
<b>БЕЧМЕН</b>		
<b>КУБОТА</b>		
11. ОКТОБРА	18000	5
ГЛАВНА	21000	5
ВУКА КАРАЦИЋА	800	5
АТАРСКИ ПУТЕВИ	8000	2
<b>ТРИМЕР</b>		
ЦЕНТАР СЕЛА	1000	14
АУТОБУСКА СТАЈАЛИШТА	400	7
ИСПРЕД ГРОБЉА	1400	7
ПАРК У ЦЕНТРУ КОСАЧИЦА	1620	7
ПЕРК РАДЕ ЈОТИЋ	1500	14
ПАРК ДРАГО ГАВРАНОВИЋ	2000	14
НАСЕЉЕ БЕЧМЕН	18600	5
ТРОТОАРИ ИЗЛАЗ-СРЕМСКА ГАЗЕЛА	4000	5
ЛП У ГЛАВНОЈ УЛИЦИ	2000	7
ЛП ИЗА ДВОРИШТА АМБУЛАНТЕ	1000	7
<b>ПЕТРОВЧИЋ</b>		
<b>КУБОТА</b>		
ДУШАНА ВУКАСОВИЋА	9000	5
БРАЋЕ ЉУБИНКОВИЋ	18000	5
АТАРСКИ ПУТЕВИ	8500	2

<b>ТРИМЕР</b>		
ПРЕКА КАЛДРМА	1500	5
ЦЕНТАР СЕЛА	1200	7
АУТОБУСКА СТАЈАЛИШТА	500	7
СТАРА ОКРЕТНИЦА	600	7
ИСПРЕД ГРОБЉА	50	7
ПАРК У ЦЕНТРУ	375	14
ПАРК ИЗА МЕСНЕ ЗАЈЕДНИЦЕ	1300	14
ЈП БРАЋЕ ЉУБИНКОВИЋ	800	7
<b>ЈАКОВО</b>		
<b>КУБОТА</b>		
ВОЖДА КАРАЂОРЂА	12000	5
БОЉЕВАЧКА	8400	5
ПРОТЕ СТАМАТОВИЋА	5200	5
БАЛКАНСКА	8400	5
АРМИЈСКА	8800	5
ПАРК У БАЛКАНСКОЈ	5000	5
ПУТ ЗА ФЕНЕК	5500	5
АТАРСКИ ПУТЕВИ	9000	2
<b>ТРИМЕР</b>		
ЦЕНТАР СЕЛА	1000	14
НАЈВАЖНИЈЕ РАСКРСНИЦЕ	1000	7
АУТОБУСКА СТАЈАЛИШТА	200	7
ИСПРЕД ГРОБЉА	180	7
ПАРК МАШТЕ	1500	7
ПАРК У БАЛКАНСКОЈ	10000	7
ПАРК У ПРОТЕ СТАМАТОВИЋА	1500	7
ПАРК У ОРАЧКОЈ	3500	5
ОКРЕТНИЦА 610	1000	7
ЈП ПРОЛАЗ ИЗМЕЂУ УЛ. ОСЛОБОЂЕЊА И БРАЋЕ ПАНИЋ	1000	5
ПАРК У СРЕМСКОЈ	2000	5
КАНАЛИ У ВОЖДА КАРАЂОРЂА	2500	3
ЈП У ЖЕЛЕЗНИЧКОЈ	1200	5

ЛП У БОЉЕВАЧКОЈ	1000	5
КАНАЛИ У ПАЛИХ БОРАЦА	1200	3
<b>БОЉЕВЦИ</b>		
<b>КУБОТА</b>		
УЛИЦА МИРА	10800	5
БРАЋЕ ГАВРАИЋ	20000	5
РЕЉЕ ОПАРУШИЋА	1000	5
ТАМБУРАШКА	2046	5
ФЕНЕЧКА	3000	5
ШИЉИНА	4500	5
АТАРСКИ ПУТЕВИ	20000	2
ПУТ КА ОБРЕНОВЦУ	20000	3
<b>ТРИМЕР</b>		
ЦЕНТАР СЕЛА	1000	7
АУТОБУСКА СТАЈАЛИШТА	600	7
ИСПРЕД ПРАВОСЛАВНОГ ГРОБЉА	50	7
ИСПРЕД СЛОВАЧКОГ ГРОБЉА	300	7
ТРФО СТАНИЦА	500	7
СПОМЕНИК НА ИГРАЛИШТУ	600	5
МАЛО РАСКРШЋЕ	200	7
ПАРК ЧАРОЛИЈА	2400	7
ЛП У РЕЉЕ ОПАРУШИЋА	2000	7
ЛП У БРАЋЕ СТОЈАДИНОВИЋ	500	7
СПОМЕН ПАРК У БРАЋЕ ИКЕР	600	5
<b>ПРОГАР</b>		
<b>КУБОТА</b>		
ВЛАДЕ ОБРАДОВИЋА КАМЕНОГ	12600	5
12. АВГУСТА	8000	5
СРЕМСКА ГАЗЕЛА	30000	5
ЖРТАВА ФАШИЗМА	1600	5
НОВОСАДСКА И РАШИНА БАРА	2000	5
АТАРСКИ ПУТЕВИ	8000	2
<b>ТРИМЕР</b>		

ЦЕНТАР СЕЛА	1000	7
АУТОБУСКА СТАЈАЛИШТА	100	7
ИСПРЕД ГРОБЉА	545	7
ПАРК ДЕЧИЈА ОАЗА	600	14
БОЛЧИНСКА СЦЕНА	5200	4
ОКРЕТНИЦА 605	800	7
ЈП ОКО СТАДИОНА	2000	5
ТРОТОАРИ У ВЛАДЕ ОБРАДОВИЋА КАМЕНОГ	1500	5

### **ГРОБЉЕ**

Ова делатност обухвата одржавање гробаља и објеката који се налазе у склопу гробља, сахрањивање, одржавање пасивних гробаља и спомен обележја. Регулисана је Општинском одлуком о сахрањивању и гробљима, Законом о комуналним делатностима и Законом о сахрањивању и гробљима.

ЈП „Сурчин“ комуналну делатност управљања гробљима обавља на свим гробљима Општине Сурчин којих има 11 (насеље Сурчин – Православно гробље и Католичко гробље; насеље Добановци – Старо православно гробље, Ново православно гробље и Словачко гробље; насеље Бечмен – Православно гробље; насеље Петровчић – православно гробље; насеље Јаково – православно гробље; насеље Бољевци – православно гробље и Словачко гробље; насеље Прогар – православно гробље). Садржај комуналне услуге коју предузеће пружа је одржавање зелених површина, кошење траве на заједничким деловима гробља и старим пасивним деловима гробља, одржавање растиња, сахрањивање, вођење „дрних књига“ - евиденције умрлих, склапање уговора за право коришћења гробног места за обавезни и обновљени рок почивања, одржавање заједничких објеката на гробљу (капеле, хладњаче и сл.), изградња бетонских, пешачких стаза и прилаза гробним местима, организовање и контрола рада каменорезаца. Одржавање зелених површина на гробљима (кошење тримером и косилицом, одржавање растиња) је планирано у обиму од 20 пута годишње, а поред ових редовних одржавања на поједним деловима гробља раде се и додатна кошења у зависности од природних услова (вегетације). Обављање ових послова врши се према следећем распореду:

**Православно гробље Сурчин – површина 4 ha, 7 a, 73m<sup>2</sup>**

<b>Активност</b>	<b>Динамика</b>
Сахрањивање (откопавање, закопавање раке, спуштање покојника...)	По потреби
кошење	3 пута месечно
Орезивање растиња	3 пута месечно
Чишћење	Свакодневно
Одржавање заједничких просторија (капела, хладњача)	Свакодневно
Одржавање санитарних чворова	Свакодневно
Уређивање гробова након сахрана и помена	По потреби
Празњење канти за смеће	свакодневно
Празњење контејнера	Једном месечно

**Католичко гробље Сурчин–површина 1 ha, 27 a, 39m<sup>2</sup>**

<b>Активност</b>	<b>Динамика</b>
Сахрањивање (откопавање, закопавање раке, спуштање покојника...)	По потреби
кошење	3 пута месечно
Орезивање растиња	3 пута месечно
Чишћење	Свакодневно
Одржавање заједничких просторија (капела)	Свакодневно
Одржавање санитарних чворова	Свакодневно
Уређивање гробова након сахрана и помена	По потреби
Празњење канти за смеће	свакодневно
Празњење контејнера	Једном месечно

**Старо православно гробље Добановци– површина 2ha, 40a, 48m<sup>2</sup>**

<b>Активност</b>	<b>Динамика</b>
Сахрањивање (откопавање, закопавање раке, спуштање покојника...)	По потреби
кошење	3 пута месечно
Орезивање растиња	3 пута месечно
Чишћење	Свакодневно
Одржавање заједничких просторија (капела, хладњача)	Свакодневно
Одржавање санитарних чворова	Свакодневно
Уређивање гробова након сахрана и помена	По потреби
Празњење канти за смеће	Свакодневно
Празњење контејнера	Једном месечно

**Ново православно гробље Добановци– површина 4 ha, 22 a, 56m<sup>2</sup>**

<b>Активност</b>	<b>Динамика</b>
Сахрањивање (откопавање, закопавање раке, спуштање покојника...)	По потреби
кошење	3 пута месечно
Орезивање растиња	3 пута месечно
Чишћење	Свакодневно
Одржавање заједничких просторија (капела, хладњача)	Свакодневно
Одржавање санитарних чворова	Свакодневно
Уређивање гробова након сахрана и помена	По потреби
Пражњење канти за смеће	Свакодневно
Пражњење контејнера	Једном месечно

**Словачко гробље Добановци– површина 85a, 28m<sup>2</sup>**

<b>Активност</b>	<b>Динамика</b>
Сахрањивање (откопавање, закопавање раке, спуштање покојника...)	По потреби
кошење	3 пута месечно
Орезивање растиња	3 пута месечно
Чишћење	Свакодневно
Одржавање заједничких просторија (капела, хладњача)	Свакодневно
Одржавање санитарних чворова	Свакодневно
Уређивање гробова након сахрана и помена	По потреби
Пражњење канти за смеће	свакодневно
Пражњење контејнера	Једном месечно

**Православно гробље Бечмен– површина 1 ha, 59 a, 66m<sup>2</sup>**

<b>Активност</b>	<b>Динамика</b>
Сахрањивање (откопавање, закопавање раке, спуштање покојника...)	По потреби
кошење	3 пута месечно
Орезивање растиња	3 пута месечно
Чишћење	Свакодневно
Одржавање заједничких просторија (капела, хладњача)	Свакодневно
Одржавање санитарних чворова	Свакодневно
Уређивање гробова након сахрана и помена	По потреби
Пражњење канти за смеће	Свакодневно
Пражњење контејнера	Једном месечно

**Православно гробље Петровчић– површина 83 a, 83m<sup>2</sup>**



Активност	Динамика
Сахрањивање (откопавање, закопавање раке, спуштање покојника...)	По потреби
кошење	3 пута месечно
Орезивање растиња	3 пута месечно
Чишћење	Свакодневно
Одржавање заједничких просторија (капела, хладњача)	Свакодневно
Одржавање санитарних чворова	Свакодневно
Уређивање гробова након сахрана и помена	По потреби
Пражњење канти за смеће	Свакодневно
Пражњење контејнера	Једном месечно

### Православно гробље Јаково– површина 6 ха, 74 а, 96m<sup>2</sup>

Активност	Динамика
Сахрањивање (откопавање, закопавање раке, спуштање покојника...)	По потреби
кошење	3 пута месечно
Орезивање растиња	3 пута месечно
Чишћење	Свакодневно
Одржавање заједничких просторија (капела, хладњача)	Свакодневно
Одржавање санитарних чворова	Свакодневно
Уређивање гробова након сахрана и помена	По потреби
Пражњење канти за смеће	Свакодневно
Пражњење контејнера	Једном месечно

### Православно гробље Бољевци– површина 1 ха, 32 а, 72m<sup>2</sup>

Активност	Динамика
Сахрањивање (откопавање, закопавање раке, спуштање покојника...)	По потреби
кошење	3 пута месечно
Орезивање растиња	3 пута месечно
Чишћење	Свакодневно
Одржавање заједничких просторија (капела, хладњача)	Свакодневно
Одржавање санитарних чворова	Свакодневно
Уређивање гробова након сахрана и помена	По потреби
Пражњење канти за смеће	Свакодневно
Пражњење контејнера	Једном месечно

### Словачко гробље Бољевци– површина 96а, 39m<sup>2</sup>

Активност	Динамика
-----------	----------

Сахрањивање (откопавање, закопавање раке, спуштање покојника...)	По потреби
кошење	3 пута месечно
Орезивање растиња	3 пута месечно
Чишћење	Свакодневно
Одржавање заједничких просторија (капела, хладњача)	Свакодневно
Одржавање санитарних чворова	Свакодневно
Уређивање гробова након сахрана и помена	По потреби
Пражњење канти за смеће	Свакодневно
Пражњење контејнера	Једном месечно

### **Православно гробље Прогар– површина 1 ha, 21 a, 54m<sup>2</sup>**

<b>Активност</b>	<b>Динамика</b>
Сахрањивање (откопавање, закопавање раке, спуштање покојника...)	По потреби
кошење	3 пута месечно
Орезивање растиња	3 пута месечно
Чишћење	Свакодневно
Одржавање заједничких просторија (капела, хладњача)	Свакодневно
Одржавање санитарних чворова	Свакодневно
Уређивање гробова након сахрана и помена	По потреби
Пражњење канти за смеће	свакодневно
Пражњење контејнера	Једном месечно

На већини гробаља постоји проблем слободних места за сахрањивање као и утврђивање носиоца права коришћења због повећане миграције становништва у претходним деценијама. ЈП „Сурчин“ је отпочело пројекат израде мапе свих гробаља. Обзиром на сложеност пројекта, радови на овом Пројекту ће бити активни и током 2017. и 2018. године. То би омогућило боље сагледавање слободних места за сахрањивање, планирање изгледа гробаља путем планирања распореда гробних места, планирање мреже пешачких стаза, зелених површина и санитарних чворова. Поделом обавештајног материјала (флајера) по домаћинствима на територији ГО Сурчин, као и позивањем грађана, предузеће је успело да повећа проценат наплативости закупа гробних места и годишњег одржавања.

Током 2016. године ЈП „Сурчин“ је кроз субвенцију Оснивача уредило бетонске стазе напет гробаља (Православно гробље Сурчин у укупној дужини 192,3 метара, Ново православно гробље Добановци у укупној дужини 424 метара, Православно гробље Јаково у укупној дужини 200

м, Православно гробље Бечмен у укупној дужини 273,20 метара, Православно гробље Петровчић у укупној дужини 100 метара), као и оградe на следећим гробљима ( Православно гробље Сурчин у дужини 37 метара и Православно гробље Бечмен у дужини 248,9 метара). Побољшање инфраструктуре на гробљима обезбеђено кроз субвенцију Оснивача допринело је побољшању комуналне услуге одржавања гробаља.

Такође, у наредном периоду предузеће планира да настави усклађивање са Стандардом погребних услуга 15017 који важи у ЕУ и даљу едукацију и усавршавање својих запослених у служби за гробље. У 2017. години ЈП „Сурчин“ планира да Православно гробље у Сурчину и Ново гробље у Добановцима уреди у складу са постојећим пројектом везаним за изглед гробаља. У плану је израда главних пројеката и почетак легализације гробаља.

#### – ПИЈАЦЕ

Комунална активност управљања пијацама се односи на послове опремања, одржавања и организацију делатности на затвореним и отвореним просторима који су намењени обављању промета пољопривредних, прехранбених и других производа. На територији ГО Сурчин постоји пет пијаца:

- Сурчин (број тезги 144, број поља 205); радно време пијаце је понедељком од 06 до 13 часова. Један део зелене пијаце који броји 10 тезги ради свакодневно.
- Добановци (број тезги 14, број поља 48); радно време недељом од 06 до 11 часова
- Јаково ( број тезги 23, број поља 33); радно време четвртком и недељом од 06 до 11 часова
- Бољевци (број тезги 14); радно време суботом и уторком од 06 до 11 часова.
- Бечмен (број тезги 11); радно време петком од 06 до 11 часова

Све пијаце су мешовитог типа, састављене су од зелене, робне, занатске, беле и цветне пијаце. Садржај комуналне услуге представља одржавање тезги и пијачних платоа, наплата дневне и месечне пијачарине, одржавање заједничких објеката и санитарних чворова на пијацама, као и наплата привременог заузећа јавних површина у посебним приликама као што су: сеоске славе, 8. Март, Нова година, Божић, Ускрс, задушница и слично.

Током 2017. године ЈП „Сурчин“ планира модернизацију, пре свега, пијаце у Сурчину и у Добановцима како би се обезбедили што бољи услови за промет пијачне робе. Један од начина је и инвестирање у куповину нових тезги (постојеће тезге би се распоредиле на преостале пијаце, чиме би дошло до побољшања услова за купце и продавце и на њима), као и евентуално пресељење пијаце у Сурчину на локацију иза зграде ГО Сурчин, која је далеко фреквентнија и доступнија грађанима. Нова локација је по површини већа и омогућила би проширење пијаце.

#### **ПАРКИНГ СЕРВИС**

ЈП „Сурчин“ врши послове одржавања, уређења, опремања, обележавања и наплате коришћења обележених паркинг места у насељу Сурчин. ЈП „Сурчин“ располаже са укупно 176 обележених паркинг места која су разврстана на следећи начин:

Зона	Број места	Број места за инвалиде	Укупно
I	69	6	75
II	92	2	94

Наплата накнаде коришћења паркинг места се врши путем:

- Мобилног телефона слањем СМС поруке на бројеве 9081,9082,9080;
- Дистрибуцијом карти за паркирање на киосцима;
- Куповином карти за паркирање у просторијама службе за паркинг сервис у ул. Војвођанска 78 у Сурчину;
- Куповином месечних претпланих карти.

Током 2017. године планирано је одржавање постојећих паркиралишта, кроз одржавање вертикалне и хоризонталне сигнализације, као и проширење наплате паркиралишта у Сурчину у улици Војвођанској, парна страна од броја 96 до броја 112 и непарна страна од броја 83 до броја 95. Предузеће планира и обележавање паркинг места и уређење паркинга у Добановцима.

#### **ЈАВНА РАСВЕТА**

Једна од комуналних делатности која је поверена ЈП „Сурчин“ јесте и одржавање јавне расвете. Садржај ове комуналне делатности огледа се у одржавању постојећих и уградњи нових светиљки на већ постојећој мрежи јавне расвете на територији ГО Сурчин. Појам одржавање јавне расвете односи се на редовну и благовремену замену дотрајалих

сијалица и светиљки како би се на што бољи начин постигло осветљење јавних површина. Дужина праваца на којима се одржава јавна расвета налази се у следећем табеларном приказу:

Локација/Насеље	Дужина правца на којима се одржава јавна расвета у метрима
Сурчин	114.730
Добановци	36.870
Бечмен	22.185
Петровчић	11.550
Јаково	30.035
Бољевци	31.690
Прогар	14.345
<b>Укупно</b>	<b>261.405</b>

Током претходног периода ЈП „Сурчин“ се може похвалити побољшањем ефикасности обављања ове комуналне делатности што се превасходно огледа у скраћењу временског рока за отклањање недостатака од тренутка пријаве квара на електричној мрежи.

Утрошена средства за набавку материјала за сервисирање јавне расвете указују на то да је у наредном периоду неопходно развијати пројекте и улагати у напредну технологију за уштеду енергије и потрошног материјала, што је већ дугогодишњи тренд у земљама ЕУ а све више се намеће као правац развоја и код нас.

Министарство рударства и енергетике донело је Правилник о минималним критеријумима у погледу енергетске ефикасности у поступку јавне набавке добара објављен у „Службеном гласнику РС“ број 111/15 од 29.12.2015., којим се за јавну расвету не могу користити електричне сијалице које немају минимално А+ класу енергетске ефикасности. Живине сијалице које смо ми користили за одржавање јавне расвете немају задовољавајућу класу енергетске ефикасности, па стога морају бити уклоњене из употребе. Овим правилником условљени смо да пређемо на коришћење натријумових сијалица.

Током 2017. године ЈП „Сурчин“ планира уградњу 15 рефлектора на најважнијим раскрсницама саобраћајница на територији ГО Сурчин. Поред тога, још један од планова је да се у сарадњи са ГО Сурчин поставе електрични ормани који би довели до појачавања напона у насељима Кључ, Нови Сурчин, Радио фар у циљу осветљавања саобраћајница у овим насељима.

## **– ЗИМСКА СЛУЖБА**

Зимска служба односно зимско одржавање путева је само један сегмент у склопу редовног одржавања путева због изузетних прилика које настају на путевима, пре свега као последица поледице, снега, леда, града и других неповољних временских прилика.

Зимска служба је појам и уобичајени израз за читав низ радњи, мера, поступака и активности у зимском периоду а све у циљу обезбеђивања проходности саобраћајница и омогућавање несметаног саобраћаја.

Оперативни план рада зимске службе ЈП „Сурчин“ подразумева организацију и спровођење послова неопходних за одржавање проходности некатегорисаних путева и центара насељених места на територији ГО Сурчин у зимским условима.

Главни задатак службе јесте организовање послова на:

- чишћењу снега са секундарних саобраћајница – некатегорисаних путева (по степену приоритета), као и локација од важности које надлежни Београд пут, због обима посла не постигне да очисти;
- чишћењу снега са јавних површина на центрима седам месних заједница (Сурчин, Добановци, Бечмен, Јаково, Бољевци, Петровчић и Прогар) - чишћење снега и посипање соли врши се у пречнику од 100 метара на обе стране укупне површине 1600 м<sup>2</sup>;
- чишћењу снега са прилаза стајалишта аутобуских станица и прилаза окретницама аутобуских линија 601, 610, 605, 611, 602, 603, 604
- посипању соли секундарних саобраћајница, јавних површина на центрима седам месних заједница, стајалишта аутобуских станица и окретнице аутобуске линије 601, 610, 605, 611, 602, 603, 604
- разбијању леда са јавних површина
- чишћењу снега и разбијању леда са паркиралишта
- чишћењу снега и разбијању леда са и око пијачних платоа

Зимска служба оперативно делује из базе зимске службе, седишта ЈП „Сурчин“, Маршала Тита 2, Добановци и са паркинга ГО Сурчин. Локација за депоновање посипног материјала (индустријска со) налази се у Добановцима, одакле ће се распоређивати на потребне локације.

Планом је дефинисана оптимална и функционална организација зимског одржавања некатегорисаних путева и јавних површина на територији градске општине Сурчин, према утврђеним приоритетима чишћења.

Служба је у приправности од 15.11. до 15.03.

Због контроле и надзора радова и дежурства, ЈП Сурчин ће све интервенције радити само и искључиво у координацији именованог лица испред Штаба за ванредне ситуације ГО Сурчин и координатора зимске службе ЈП Сурчин.

Степени приправности уводе се ради смањења и рационализације укупних трошкова зимске службе на начин да нису стално укључени сви оперативни потенцијали за чишћење снега.

За послове чишћења ЈП „Сурчин“ ангажује своје раднике са сталним распоредом на одржавању јавних површина, по потреби и остале запослене.

У Табели а. су приказана насељена места на територији ГО Сурчин и стални бројчани распоред људства по локацијама.

Место	Број људи	Неопходна средства
Сурчин	5	– Лопате – Метле – Индустијска со
Добановци	2	
Бечмен	1	
Јаково	1	
Бољевци	1	
Петровчић	1	
Прогар	1	

\*Табела а. бројчани распоред ангажованог људства на јавним површинама по местима

У Табели б. су наведене машине којима располаже ЈП „Сурчин“ са прикључцима за рад за потребе зимске службе

Врста машине	Рег.ознаке	Број	Средство за рад
Комбинована машина ( JCB)	АСС – 89	1	Кашика
Специјализована машина (кубота)	AAF – 16	1	Раоник за снег
Камион Камаз	BG 958-VC	1	Раоник за снег
Трактор Беларус	SO Zemun	1	Раоник за снег

\*Табела б.машине којим располаже ЈП „ Сурчин“ са прикључцима-средством за рад

У случају да се при интензивнијим и дужим падавинама и вејавицама не може одржавати стална проходност са расположивом механизацијом и средствима, треба обезбедити приоритете обезбеђења проходности путева у зависности од значаја пута и интензитета саобраћаја.

Путеви са савременим коловозом, који су у надлежности Јавног предузећа, су општински некатегорисани путеви и улице на територији ГО Сурчин.

У табели в. приказане саобраћајнице које спадају у приоритет разврстане по насељима на територији ГО Сурчин.

\*Табела в. Приоритетне улице по насељима

<b>Насеље Сурчин</b>
- Косовска улица
- Ђачка улица
- Крушедолска улица
- Улица Браће Новаковић
- Галовачка улица
- Баштованска улица
- Хиландарска улица
- Орачка улица
- Улица Братства и јединства
- Радничка улица

<b>Насеље Добановци</b>
- Београдска улица
- Гробљанска улица
- Улица Лоле Рибара
- Првомајска улица
- Војвођанска улица
- Улица Жарка Јелића
- Улица Анђелка Јовановића
- Улица Стевана Јовановића
- Ловачка улица
- Словачка улица



<b>Насеље Јаково</b>
- Улица Палих бораца
- Савска улица
- Армијска улица
- Улица Браће Путниковић
- Балканска улица
- Пут за Фенек

<b>Насеље Бољевци</b>
- Улица Браће Кокар
- Улица Браће Веселиновић
- Шиљина улица
- Улица Браће Икер
- Улица Браће Икер

<b>Насеље Бечмен</b>
- Улица Стевана Радишића
- Добановачка улица
- Улица Саве Ковачевића
- Улица Вука Караџића
- Улица Николе Тесле

<b>Насеље Прогар</b>
- Сремска Газела
- Улица Момира Пуцаревића

Све остале улице не спадају у приоритет и биће чишћене тек по успостављању проходности и нормализације саобраћаја у приоритетним улицама.

**- ЕСПЛОАТАЦИЈА ГРАЂЕВИНСКОГ ПЕСКА НА ПОВРШИНСКОМ КОПУ „ЈАКОВАЧКА КУМША“**

ЈП „Сурчин“ је у намери да обезбеди сопствену сировинску базу квалитетног песка који се може употребити у путоградњи и грађевинарству, предузело све Законом предвиђене активности на отварању и експлоатацији песка из површинског копа „Јаковачка кумша“ у атару села Јаково. Истражни простор „Јаковачка кумша“ се налази јужно од насеља Јаково од кога је удаљен 1,4 км а површина истражног простора износи 320,6 хектара.

Близина Београда, аутопутева и фреквентних саобраћајница омогућава релативнојефтинији транспорт сировина што нам пружа конкурентност у ценама. Елаборатом о рудним резервама којим су обухваћене категорије, класе и квалитет билансних геолошких резерви грађевинског песка у лежишту „Јаковачка кумша“ износе по годинама:

Година	Резерве грађевинског песка
2016	26.788.025 тона
2017	26.638.025 тона

Током 2017. године ЈП „Сурчин“ планира да финализира израду пројекта која се односи на проширење експлоатационог поља и увођење нове технологије експлоатације песка која би омогућила ископ песка већег квалитета са локација на којима има право службености.

**- УРЕЂЕЊЕ, ОДРЖАВАЊЕ И САНАЦИЈА ДИВЉИХ ДЕПОНИЈА**

Као што је случај у свим рубним општинама великих градова и општина Сурчин има проблем са нелегалним одлагалиштима смећа (дивљим депонијама). Најчешће се формирају уз пут у атарима насеља. Поред лошег визуелног изгледа, дивље депоније утичу на загађење воде, ваздуха и земљишта, а самим тим и на нарушавање здравља људи. Корисно и ефикасно решење у смањивању дивљих депонија лежи у технолошком напретку и развоју свести грађана о важности заштите животне средине.

У претходном периоду ЈП „Сурчин“ је по налогу комуналне инспекције ГО Сурчин санирало и уредило дивље депоније у Јакову (ул. Армијска ББ) и у Петровчићу. Поред наведених великих нелегалних одлагалишта смећа, уклоњено је и 16 мањих дивљих депонија на територији ГО Сурчин. У наредној години, у сарадњи са ГО Сурчин, предузеће планира да настави

активности везане за заштиту животне средине санирањем и уређивањем преосталих дивљих депонија на територији ГО Сурчин.

### **- РЕЦИКЛАЖНО ДВОРИШТЕ**

Последњих година се пословање у свим земљама ЕУ, па тако и у Србији, усмерава на значај екологије, заштите животне средине кроз подизање свести грађана о важности рециклирања. У складу са тим трендом, ЈП „Сурчин“ планира да у своје пословање уведе и тзв. „рециклажно двориште“. Рециклажно двориште представља простор за одлагање отпада где се отпад разврстава по врстама у различите контејнере (папир, картон, ПЕТ амбалажа, најлон, стакло, грађевински шут, гуме и сл).

Увођењем рециклажног дворишта ЈП „Сурчин“ би решило проблем дивљих депонија, повећало ниво еколошке заштите животне средине, а економски интерес би пронашло кроз откуп и продају секундарних сировина.

### **- АТАРСКИ ПУТЕВИ**

Седам месних заједница у саставу ГО Сурчин, поседује око 28.000 хектара пољопривредног земљишта, што у приватној, што у државној својини. Сав тај простор испреплетан је мрежом атарских путева које је неопходно одржавати током читаве године како би се у првом реду повећала безбедност људи, заштитила животна средина, а потом несметано обављала пољопривредна производња.

Град Београд преко Буџета ГО Сурчин је током 2016. године предвидело средства за уређење атарских путева на територији ГО Сурчин. ГО Сурчин је ангажовала ЈП „Сурчин“ као инвеститора радова. Радови на одржавању атарских путева изводили су се у периоду 27.06.2016. до 22.11.2016. Завршени су следећи путеви:

1. Атарски пут МЗ Бечмен, Николе Тесле – Гибавац, у дужини 1061м ;
1. Атарски пут у МЗ Добановци, Дубоки канал, у дужини 881м;
2. Атарски пут У МЗ Прогар, Рашина бара, у дужини 623.

У плану ЈП „Сурчин“ и за 2017. годину је уређивање и одржавање атарских путева у складу са опредељеним средствима Града Београда – Секретеријата за пољопривреду, узимајући у обзир висину опредељених средстава и сугестије председника месних заједница у погледу приоритета уређивања.

#### **4. ПЛАНИРАНИ ФИНАНСИЈСКИ ПОКАЗАТЕЉИ ЗА 2017. ГОДИНУ**

У прилогу се налазе Биланс стања (Табела 1), Биланс успеха (Табела 2), Извештај о токовима готовине (Табела 3) који говоре о финансијским показатељима везаним за планирани физички обим активности у 2017. години.

#### **5. ПОЛИТИКА ЗАРАДА И ЗАПОШЉАВАЊА**

Кадрови у ЈП „Сурчин“ представљају основни ресурс предузећа. Укупан број запослених у 2016. години је 62, од чега је 59 радника запослено Уговором о раду на неодређено време, 1 именовано лице на период од 4 године на месту Директора предузећа, 1 на одређено време (до повратка запослене са породичног одсуства) и 1 радник на неплаћеном одсуству на период годину дана и 1 запослени на одређено време до повратка радника са неплаћеног одсуства.

Зараде запослених, динамика запошљавања, структура запослених, накнаде члановима надзорног одбора приказане су у табелама у прилогу. (Табела 5.1.,5.2.,5.3.,5.4.,5.5.,5.6,5.7)

#### **6. ИНВЕСТИЦИЈЕ**

У складу са приливом финансијских средстава током претходних година ЈП „Сурчин“ је обављало радове на обнови и санацији постојећих дечијих игралишта и спорстких терена као и изградњи нових парковских површина на целој територији ГО Сурчин.Током 2016. године адаптирани су и изграђени следећи паркови: Сурчин – Парк Двориштанце, Сурчин – Парк у улици Марка Раба, Сурчин – Парк иза Карате клуба, Јаково – Парк у улици Сремској. Петровчић – Парк иза месне заједнице.

Један од планова ЈП „Сурчин“ у наредном периоду је и реконструкција и замена инсталација на канализацији у насељу Бечмен.

У складу са планираним приливом финансијских средстава у 2017. години, Предузеће планира извођење друге фазе радова на гробљу у Сурчину, извођење радова на Новом православном гробљу у Добановцима, извођење радова на уређењу пијаце у Сурчину. Вредност ових инвестиција налази се у плану јавних набавки који чини саставни део Програма пословања за 2017. годину. (у прилогу табела 6.1)

## **7. ЗАДУЖЕНОСТ**

Крајем 2015. године Предузеће је расписало јавни позив за прикупљање понуда за куповину комбиноване радне грађевинске машине које је купило на основу лизинг финансирања. План отплате поменутог лизинга налази се у табели бр 7.1 која показује кредитну задуженост.

## **8. ЦЕНЕ**

Предузеће преко надлежних пословодних органа у складу са напред наведеним законским и подзаконским актима обавља услуге од интереса за грађане ГО Сурчин. Како је ЈП „Сурчин“ променило начин финансирања свог пословања у децембру 2014. године, преласком са буџетског начина финансирања на систем фактурисања и наплате наручених и извршених услуга. Цене ових услуга су формиране на бази платежне могућности корисника услуга и нивоа цена истих услуга у најближем окружењу. У свом пословању Предузеће се придржава званичних ценовника усвојених од стране Надзорног одбора на које је сагласност дао Оснивач (ГО Сурчин).

## **9. УПРАВЉАЊЕ РИЗИЦИМА**

У оквиру свог пословања, предузеће настоји да идентификује ризике, процени ризике и припреми организацију на узроке и последице ризика. Процес управљања ризиком се спроводи кроз неколико фаза: препознавање ризика, процењивање ризика, дефинисање противмера, одређивање приоритета и контрола ризика.

Предузеће је изложено пословном ризику промене набавних цена материјала, кредитном ризику, ризику немогућности плаћања обавеза као и ризику немогућности наплате потраживања.

Поред напред набројаних пословних ризика, због великог броја запослених предузеће је у великој мери изложено и различитим врстама личних ризика: ризик повреде на раду, незгоде, ризик одговорности директора и руководиоца служби... Један од начина суочавања са личним ризицима јесте поштовање Правилника о безбедности и здрављу на раду, усвајање и поштовање Програма

оспособљавања запослених из области безбедности и здравља на раду, као и потписивање уговора о осигурању са осигуравајућим кућама по питању осигурања од незгоде, осигурања од одговорности...

Због великог степена изложености ризицима пред предузећем стоји неопходност усвајања Политике управљања ризицима, као документа који би послужио јаснијој и бољој идентификацији ризика у пословном окружењу предузећа.

Што се тиче ризика немогућности наплате потраживања, ЈП „Сурчин“ је као меру заштите од ове врсте ризика ангажовало приватне судске извршитеље како би, пре свега, наплатом потраживања осигурало економски оправдано управљање јавном имовином која му је поверена.

БИЛАНС УСПЕХА

у периоду од 01.01.2016. до 31.12. 2016. године

у хиљадама динара

Група рачуна- рачуна	ПОЗИЦИЈА	АОП	Износ	
			План 2016	Процена 2016
1	2	3	4	5
	<b>A. ПРИХОДИ И РАСХОДИ ИЗ РЕДОВНОГ ПОСЛОВАЊА</b>			
60 до 65	<b>I. ПОСЛОВНИ ПРИХОДИ (202 + 209 + 216 + 217) &gt; 0</b>	201	212069	201898
601 61	<b>II. ПРИХОД О ПРОДАЈЕ РОБЕ (203+204+205+206+207+208)</b>	202		5470
600	1. Приход од продаје робе матичним и зависним правним лицима на домаћем тржишту	203		
601	2. Приход од продаје робе матичним и зависним правним лицима на иностраном тржишту	204		
602	3. Приход од продаје робе осталим повезаним правним лицима на домаћем тржишту	205		5470
603	4. Приход од продаје робе осталим повезаним правним лицима на иностраном тржишту	206		
604	5. Приходи од продаје робе на домаћем тржишту	207		
605	6. Приходи од продаје робе на иностраном тржишту	208		
61	<b>III. ПРИХОДИ ОД ПРОДАЈЕ ПРОИЗВОДА И УСЛУГА ( 210 + 211+ 212+ 213+ 214+215 )</b>	209	201000	186120
610	1. Приход од продаје готових производа и услуга матичним и зависним правним лицима на домаћем тржишту	210	105000	83272
611	2. Приход од продаје готових производа и услуга матичним и зависним правним лицима на иностраном тржишту	211		
612	3. Приход од продаје готових производа и услуга осталим повезаним правним лицима на домаћем тржишту	212		84673
613	4. Приход од продаје готових производа и услуга осталим повезаним правним лицима на иностраном тржишту	213		
614	5. Приход од продаје готових производа и услуга на домаћем тржишту	214	92000	18175
615	6. Приход од продаје готових производа и услуга на иностраном тржишту	215		
64	7. Приходи од премија, субвенција, дотација, донација и сл.	216	9069	9014
65	8. Други пословни приходи	217	2000	1283
60 до 65	<b>IV. ПОСЛОВНИ РАСХОДИ (219 - 220 - 221 - 222 + 223 + 224 + 225 + 226 + 227 + 228 + 229) &gt; 0</b>	218	204900	187878
60	1. Набавна вредност продате робе	219		
62	2. Приходи од активирања учинака и робе	220		
630	3. Повећање вредности залиха недовршених и готових производа и недовршених услуга	221		
631	4. Смањење вредности залиха недовршених и готових производа и недовршених услуга	222		
51 осим 513	5. Трошкови материјала	223	20050	19792
513	6. Трошкови горива и енергије	224	13000	11026
52	7. Трошкови зараде, накнада зараде и осталих личних трошкова	225	66000	62060
53	8. Трошкови производних услуга	226	56450	46944
540	9. Трошкови амортизације	227	2500	2500
541 до 549	10. Трошкови дугорочних резервисања	228		
55	11. Нематеријални трошкови	229	46900	43556
	<b>V. ПОСЛОВНИ ДОБИТАК (201 - 218) &gt; 0</b>	230	7169	11020
	<b>VI. ПОСЛОВНИ ГУБИТАК (218 - 201) &gt; 0</b>	231		
66	<b>VII. ФИНАНСИЈСКИ ПРИХОДИ (233+234+235+236+237)</b>	232	44	24
660 и 661	1. Финансијски приходи од повезаних лица	233	44	24
662	2. Приходи од кавата ( од трећих лица )	234		
663 и 664	3. Позитивне курсне разлике и позитивни ефекти валутне клаузуле	235		
665	4. Приходи од учешћа у добитку зависних правних лица и заједничких предуземања	236		

669	5. Остали финансијски приходи	237	44	24
56	VIII. ФИНАНСИЈСКИ РАСХОДИ ( 239+240+241+242+243+244)	238	1500	1455
580	1. Финансијски расходи из односа са матичним и зависним правним лицима	239		61
561	2. Финансијски расходи из односа са осталим повезаним правним лицима	240		
582	3. Расходи камата ( према трећим лицима)	241	1500	1394
583 и 584	4. Негативне курсне разлике и позитивни ефекти валутне клаузуле (према трећим лицима)	242		
585	5. Расходи од учешћа у губитку зависних правних лица и заједничког улагања	243		
568 и 569	6. Остали финансијски расходи	244		61
	<b>IX. РЕЗУЛТАТ ФИНАНСИРАЊА ( 232-238)</b>	245	1456	1431
683 и 685	X. ПРИХОДИ ОД УСКЛАЂИВАЊА ВРЕДНОСТИ ОСТАЛЕ ИМОВИНЕ КОЈА СЕ ИСКАЗУЈЕ ПО ФЕР ВРЕДНОСТИ КРОЗ БИЛАНС УСПЕХА	246		
583 и 585	XI. РАСХОДИ ОД УСКЛАЂИВАЊА ВРЕДНОСТИ ОСТАЛЕ ИМОВИНЕ КОЈА СЕ ИСКАЗУЈЕ ПО ФЕР ВРЕДНОСТИ КРОЗ БИЛАНС УСПЕХА	247		
	<b>XII. РЕЗУЛТАТ ПО ОСНОВУ УСКЛАЂИВАЊА ВРЕДНОСТИ ОСТАЛЕ ИМОВИНЕ КОЈА СЕ ИСКАЗУЈЕ ПО ФЕР ВРЕДНОСТИ КРОЗ БИЛАНС УСПЕХА ( 246-247)</b>	248		
67 и 68, осим 683 и 685	XIII. ОСТАЛИ ПРИХОДИ	249		140
57 и 58, осим 583 и 585	XIV. ОСТАЛИ РАСХОДИ	250	1000	666
	<b>XV. ДОБИТАК ИЗ РЕДОВНОГ ПОСЛОВАЊА ПРЕ ОПОРЕЗИВАЊА (250-251+252-258+249-250)</b>	251	4713	12063
	<b>XVI. ГУБИТАК ИЗ РЕДОВНОГ ПОСЛОВАЊА ПРЕ ОПОРЕЗИВАЊА (251-252+253-249+250)</b>	252		
69 - 59	<b>XVII. НЕТО ДОБИТАК ПРЕ ОПОРЕЗИВАЊА КОЈИ СЕ ОБУСТАВЉА, ЕФЕКТИ ПРОМЕНА РАЧУНОВОДСТВЕНИХ ПОЛИТИКА И ИСПРАВКА ГРЕШАКА ИЗ РАНИЈИХ ПЕРИОДА</b>	253		
59 - 69	<b>XVIII. НЕТО ГУБИТАК ПРЕ ОПОРЕЗИВАЊА КОЈИ СЕ ОБУСТАВЉА, ЕФЕКТИ ПРОМЕНА РАЧУНОВОДСТВЕНИХ ПОЛИТИКА И ИСПРАВКА ГРЕШАКА ИЗ РАНИЈИХ ПЕРИОДА</b>	254		
	<b>Б. ДОБИТАК ПРЕ ОПОРЕЗИВАЊА (251+252+253-254)</b>	255	4713	12063
	<b>В. ГУБИТАК ПРЕ ОПОРЕЗИВАЊА (252-251+254-253)</b>	256		
	<b>Г. ПОРЕЗ НА ДОБИТАК</b>		707	1809
	1. Порески расход периода	257		
	<b>Д. ИСПЛАЋЕНА ЛИЧНА ПРИМАЊА ПОСЛОДАВЦА</b>	258		
	<b>И. НЕТО ДОБИТАК (255-258-257-258)</b>	259	4006	10254
	<b>Е. НЕТО ГУБИТАК (256-255+257+258)</b>	260		
	<b>Ж. НЕТО ДОБИТАК КОЈИ ПРИПАДА МАЊИНСКИМ УЛАГАЧИМА</b>	261		
	<b>З. НЕТО ДОБИТАК КОЈИ ПРИПАДА ВЕЋИНСКОМ ВЛАСНИКУ</b>	262		
	<b>И. ЗАРАДА ПО АКЦИЈИ</b>			
	1. Основна зарада по акцији	263		
	2. Умањена (раздвојена) зарада по акцији	264		



## БИЛАНС СТАЊА на дан 31.12.2016. године

у хиљадама динара

Група рачуна-рачуна	ПОЗИЦИЈА	АОП	Износ	
			План 31.12.2016.	Процена 31.12.2016.
1	2	3	4	5
	<b>АКТИВА</b>		62.855	69.650
00	<b>A. УПИСАНИ А НЕУПЛАЋЕНИ КАПИТАЛ</b>	001		
	<b>B. СТАЛНА ИМОВИНА (003+011+021+028+030)</b>	002		
01	<b>НЕМАТЕРИЈАЛНА ИМОВИНА (004+005+006+007+008+009+010)</b>	003		
010	1. Улагања и развој	004		
011 и 012	2. Концесија, патенти, лиценце, робне и услужне марке, софтвер и остала права	005		
013	3. Гудвил	006		
014	4. Остале нематеријалне имовине	007		
015	5. Нематеријална имовина у припреми	008		
016	6. Аванси за нематеријалну имовину	009		
019	7. Исправка вредности нематеријалне имовине	010		
02	<b>II. НЕКРЕТНИНЕ, ПОСТРОЈЕЊА И ОПРЕМА (012+013+014+015+016+017+018+019+020)</b>	011	62.855	69.650
020 и 021	1. Земљиште	012		
022	2. Грађевински објекти	013		
023	3. Постројења и опрема	014	13.616	22.500
024	4. Инвестиционе некретнине	015		
025	5. Остале некретнине, постројења и опрема	016		
026	6. Постројења, некретнине и опрема у припреми	017		
027	7. Улагања у туђим некретностима, постројењима и опреми	018	49.239	47.150
028	8. Аванси за некретнине, постројења и опрему	019		
029	Исправка вредности некретнина, постројења и опреме	020		
03	<b>III. БИОЛОШКА СРЕДСТВА(022+023+024+025)</b>	021		
030 и 031	1. Шуме и вишегодишњи засади	022		
032	2. Основно стадо	023		
037	3. Биолошка средства у припреми	024		
038	4. Аванси за биолошка средства	025		
04	<b>IV. ДУГОРОЧНИ ФИНАНСИЈСКИ ПЛАСМАНИ (027 + 028+029+030+031+032+033+034)</b>	026		
040	1. Учешће у капиталу зависних правних лица	027		
041	2. Учешће у капиталу придружених субјеката и заједничким подухватима	028		
042	3. Учешће у капиталу осталих правних лица и друге хортије од вредности расположиве за продају	029		
043	4. Дугорочни пласмани матичним, зависним и осталим повезаним правним лицима у земљи	030		
044	5. Дугорочни пласмани матичним, зависним и осталим повезаним правним лицима у иностранству	031		
045	6. Дугорочни пласмани у земљи и иностранству	032		
046	7. Хортије од вредности које се држе до доспећа	033		
048	8. Остали дугорочни финансијски пласмани	034		
05	<b>VI. ДУГОРОЧНА ПОТРАЖИВАЊА (036+037+038+039+040)</b>	035		
050 и 051	1. Потраживања од повезаних лица	036		
052 и 053	2. Потраживања по основу продаје на роби кредит и финансијски лизинг	037		
054	3. Потраживања по основу јемства	038		
055	4. Спорна и сумњива потраживања	039		
056	5. Остала дугорочна потраживања	040		
268	<b>V. ОДЛОЖЕНА ПОРЕСКА СРЕДСТВА</b>	041		

	<b>Г. ОБРТНА ИМОВИНА (044+050)</b>	<b>042</b>	<b>66.344</b>	<b>53.741</b>
Класе 1	<b>I. ЗАЛИХЕ (044+045+046+047+048+049)</b>	<b>043</b>	<b>7.557</b>	<b>4.070</b>
13	1. Материјал, резервни делови, алат и ситан инвентар	044	5.306	3.750
11	2. Недарсена производа и недоршение услуге	045		
12	3. Готови производи	046	577	320
13	4. Роба	047	1.500	
14	5. Стална средства намењена продаји	048		
15	6. Плаћени аванси за залихе и услуге	048	224	
Класа 2 (осим 237 и 298)	<b>II. КРАТКОРОЧНА ПОТРАЖИВАЊА, ПЛАСМАНИ И ГОТОВИНА (051+052+053+054+055+056+057+058+059+060+061+062+063+064+065+066)</b>	<b>050</b>	<b>42.113</b>	<b>32.959</b>
200	1. Купци у земљи-матична и зависна правна лица	051	6939	
201	2. Купци у иностранству-матична и зависна правна лица	052		
202	3. Купци у земљи- остала повезана правна лица	053	35184	32959
203	4. Купци у иностранству- остала повезана правна лица	054		
204	5. Купци у земљи	055		
205	6. Купци у иностранству	056		
206	7. Остала потраживања по основу продаје	057		
209	8. Исправка вредности потраживања од продаје	058		
21	9. Потраживања из специфичних послова	059		
22	10. Друга потраживања	060	60	92
236	11. Финансијска средства која се вреднују по фер вредности кроз биланс успеха	061		
(23 осим 236) - 237	12. Краткорочни финансијски пласмани	062		
24	13. Готовински еквивалент и готовине	063		
27	14. Порез на додатну вредност	064	191	570
290	15. Губитак изнад висине капитала	065		
29 осим 292 и 298	16. Активна временска разграничења	066	16413	16050
	<b>Д. УКУПНА АКТИВА (067+041+042)</b>	<b>067</b>	<b>129199</b>	<b>123391</b>
83	<b>Ђ. ВАЊИЛАНСНА АКТИВА</b>	<b>068</b>	<b>302264</b>	<b>124681</b>
	<b>ПАСИВА</b>			
	<b>А. КАПИТАЛ (102+111+112+113+114+115+118+119+120+123) + Б (067+102+124+139+140)+0</b>	<b>101</b>	<b>19859</b>	<b>27141</b>
30	I. ОСНОВНИ КАПИТАЛ (103+104+105+106+107+108+109+110)	102	1	1
300	1. Акцијски капитал	103		
301	2. Удели друштва са ограниченом одговорношћу	104		
302	3. Улови	105		
303	4. Државни капитал	106	1	1
304	5. Друштвени капитал	107		
305	6. Задужни удели	108		
306	7. Емисиона премија	109		
309	8. Остали основни капитал	110		
31	II. УПИСАНИ НЕУПЛАЊЕНИ КАПИТАЛ	111		
047 и 237	III. ОТКУПЉЕНЕ СОПСТВЕНЕ АКЦИЈЕ	112		
32	IV. РЕЗЕРВЕ	113	15268	16050
330	V. РЕВАЛОРИЗАЦИОНЕ РЕЗЕРВЕ ПО ОСНОВУ РЕВАЛОРИЗАЦИЈЕ НЕМАТЕРИЈАЛНЕ ИМОВИНЕ, НЕКРЕТНИНА ПОСТРОЈЕЊА И ОПРЕМЕ	114		
33 осим 330	VI. НЕРЕАЛИЗОВАНИ ДОБИЦИ ПО ОСНОВУ ХОВ И ДРУГИХ КОМПОНЕНТИ ОСТАЛОГ СВЕОБ. РЕЗУЛТАТА ( потраживања са рачуна граве 33 осим 330)	115		
33 осим 330	VII. НЕРЕАЛИЗОВАНИ ГУБИЦИ ПО ОСНОВУ ХОВ И ДРУГИХ КОМПОНЕНТИ ОСТАЛОГ СВЕОБ. РЕЗУЛТАТА ( губитак са рачуна граве 33 осим 330)	116		
34	VIII. НЕРАСПОРЕЂЕНИ ДОБИТАК (118+119)	117	4590	11090
340	1. НЕРАСПОРЕЂЕНИ ДОБИТАК РАНИЈИХ ГОДИНА	118	584	2590
341	2. НЕРАСПОРЕЂЕНИ ДОБИТАК ТЕКУЋЕ ГОДИНЕ	119	4006	8500
35	IX. МАЊИНСКИ ИНТЕРЕС	120		
350	Б. ГУБИТАК (122+123)	121		
351	1. Губитак ранијих година	122		
	2. Губитак текуће године	123		
	<b>В. ДУГОРОЧНА РЕЗЕРВИСАЊА И ОБАВЕЗЕ (125+132)</b>	<b>124</b>		<b>7769</b>
43	I. ДУГОРОЧНА РЕЗЕРВИСАЊА (126+127+128+129+130+131)	125		
400	1. Резервисања за трошкове у гарантном року	126		
401	2. Резервисања за трошкове обнављања природног богатства	127		
403	3. Резервисања за трошкове реструктурирања	128		
404	4. Резервисања за накнаде и друго бенефиције запослених	129		
405	5. Резервисања за трошкове судских спорова	130		
402 и 409	6. Остала дугогорчна резервисања	131		
41	II. ДУГОРОЧНЕ ОБАВЕЗЕ (133+134+135+136+137+138)	132		7769
410	1. Обавезе које се могу конвертовати у капитал	133		
411	2. Обавезе према матичним и зависним правним лицима	134		
412	3. Обавезе према осталим повезаним правним лицима	135		
413	4. Обавезе по емитованим хартијама од вредности у периоду дужем од годину дана	136		
414 и 415	5. Дугорочни кредити	137		
416 и 419	6. Обавезе по финансијском лизингу и остале дугорочне обавезе	138		7769
418	Г. ОДЛОЖЕНЕ ПОРЕСКЕ ОБАВЕЗЕ	139		
	<b>Д. КРАТКОРОЧНЕ ОБАВЕЗЕ (141+142+143+144+145+146+147+148+149+150+151+152+153+154)</b>	<b>140</b>	<b>109340</b>	<b>88481</b>
42 осим 427	1. Краткорочне финансијске обавезе	141	600	
427	2. Обавезе по основу средстава намењених продаји и средстава пословања изде са објектима	142		
430	3. Примљени аванси, депозити и вложени	143	25679	21500
431	4. Додављачи-матична и зависна правна лица у земљи	144		
432	5. Додављачи-матична и повезана правна лица у земљи	145		
433	6. Додављачи-остала повезана правна лица у земљи	146		
434	7. Додављачи-остала повезана правна лица у иностранству	147		
435	8. Додављачи у земљи	148	73118	56369
436	9. Додављачи у иностранству	149		
438	10. Остале обавезе из пословања	150		
44, 45 и 43	11. Остале краткорочне обавезе	151	9100	9700
47	12. Обавезе по основу пореза на додатну вредност	152	842	912
43	13. Обавезе за остале порезе, доприносе и друге дажбине	153	1	
49 осим 498	14. Пасивна временска разграничења	154		
	<b>Ђ. УКУПНА ПАСИВА (101+124+132+140)+0</b>	<b>155</b>	<b>129199</b>	<b>123391</b>



НАВЕШТАЈ О ТОКОВИМА ГОТОВИНО  
У периоду од 01.01. до 31.12.2018. године

У милионима динара

ПОЗИЦИЈА	АОП	Износ	
		Земљ. 2018	Промена 2018
		3	4
<b>А. ГОТОВИ ГОТОВИНОЕ ИЗ ПОСЛОВНИХ АКТИВНОСТИ</b>	401		
1. Прилив готовине из пословних активности (1 до 3)	402	223500	216936
1. Продаја и примање зајмачи	402	210000	204261
2. Приливне камате на пословним активностима	403	2800	23
3. Остали приходи из финансијског посредовања	404	11200	12700
II. Отплата готовине из пословних активности (1 до 5)	405	201500	192810
1. Камате добијене од депозита и других вјештача	406	121800	122910
2. Продаја, ликвидација и остали лични расходи	407	66900	66270
3. Приливне камате	408	1300	1300
4. Продаја на кредит	409		
5. Приливна камата на основу осталих јавних прихода	410	9000	115360
III. НЕТО ПРИЛИВ ГОТОВИНЕ ИЗ ПОСЛОВНИХ АКТИВНОСТИ (II-I)	411	22000	18185
IV. НЕТО ОДЛИВ ГОТОВИНЕ ИЗ ПОСЛОВНИХ АКТИВНОСТИ (II-I)	412		
<b>Б. ГОТОВИ ГОТОВИНОЕ ИЗ АКТИВНОСТИ ИНВЕСТИРАЊА</b>	413		
1. Прилив готовине из активности инвестирања (1 до 5)	414		
1. Продаја земљишта и зграда (нето прилива)	414		
2. Продаја неинструменталних улагања, некретнина, постројења, опреме и биолошких ресурса	415		
3. Остали финансијски приходи (нето прилива)	416		
4. Приливне камате из активности инвестирања	417		
5. Приливне дивиденде	418		
II. Отплата одлива готовине из активности инвестирања (1 до 3)	419	19200	11200
1. Куповина земљишта и зграда (нето одлива)	420		
2. Куповина неинструменталних улагања, некретнина, постројења, опреме и биолошких ресурса	421	16000	7200
3. Остали финансијски одливи (нето одлива)	422	3200	3800
III. НЕТО ОДЛИВ ГОТОВИНЕ ИЗ АКТИВНОСТИ ИНВЕСТИРАЊА (II-I)	423		
IV. НЕТО ОДЛИВ ГОТОВИНЕ ИЗ АКТИВНОСТИ ИНВЕСТИРАЊА (II-I)	424	19200	11200
<b>В. ГОТОВИ ГОТОВИНОЕ ИЗ АКТИВНОСТИ ФИНАНСИРАЊА</b>	425		
1. Прилив готовине из активности финансирања (1 до 3)	426		
1. Уплаћа основног капитала	426		
2. Друговише добија (нето прилива)	427		
3. Кредитовише добија (нето прилива)	428		
4. Остала друга новчана добија	429		
5. Остала кредитовна добија	430		
II. Отплата готовине из активности финансирања (1 до 4)	431	2000	5000
1. Отплата стипендијних плаћања и узела	432		
2. Друговише враћа (одлива)	433		
3. Куповина новца (одлива)	434		
4. Остала обавеза (одлива)	435		
3. Финансијски износ	436	2000	3000
4. Исплаћене дивиденде	437		
III. НЕТО ПРИЛИВ ГОТОВИНЕ ИЗ АКТИВНОСТИ ФИНАНСИРАЊА (II-I)	438		
IV. НЕТО ОДЛИВ ГОТОВИНЕ ИЗ АКТИВНОСТИ ФИНАНСИРАЊА (II-I)	439	2000	5000
V. НЕТО ОДЛИВ ГОТОВИНЕ ИЗ АКТИВНОСТИ ФИНАНСИРАЊА (II-I)	440	223500	216936
VI. НЕТО ПРИЛИВ ГОТОВИНЕ (401+413+425)	441	223500	216936
VII. НЕТО ОДЛИВ ГОТОВИНЕ (405+419+431)	442	223000	218000
VIII. НЕТО ПРИЛИВ ГОТОВИНЕ (441-440)	443	500	1186
IX. НЕТО ОДЛИВ ГОТОВИНЕ (441-440)	444		
X. ГОТОВИНА НА ПОЧЕТКУ ОБРАЧУНСКОГ ПЕРИОДА	445	443	141
XI. ПОЗИТИВНЕ ЈУРСНЕ РАЗЛИКЕ ПО ОСНОВУ ПЕРИОДНОГ ГОТОВИНЕ	446		
II. НЕГАТИВНЕ ЈУРСНЕ РАЗЛИКЕ ПО ОСНОВУ ПЕРИОДНОГ ГОТОВИНЕ	448		



PLAN RASHODA ZA 2017 GODINU NA ČETVOROCIFRENOM NIVOU

R.B.	KONTO	NAZIV	Plan za 2017 godinu
1	5110	Utrošeni materijal sirovine	5.500.000,00
2	5111	troškovi pomocnog materijala	5.000.000,00
3	5114	Utrošeni ostali materijal	4.500.000,00
4	5120	Troškovi materijala za održavanje higijene	750.000,00
5	5121	Troškovi kancelarijskog materijala	500.000,00
6	5123	Troškovi alata i inventara	1.000.000,00
7	5124	Troškovi auto guma i ambalaže	500.000,00
8	5125	Troškovi ostalog režijskog materijala	1.450.000,00
9	5130	Troškovi elektricne energije	1.000.000,00
10	5131	Drugi toškovi pog. goriva	1.000.000,00
11	5133	Troškovi gorivo	10.000.000,00
12	5134	Troškovi ostale energije	10.000,00
13	5140	Troskovi rezervnih delova za opremu	500.000,00
14	5150	Troskovi jednokratnog otpisa alata	500.000,00
15	5151	Troskovi jednokratnog otpisa inventara	500.000,00
16	5209	Troškovi doprinosa na zarade	47.497.880,00
17	5211	Troškovi na teret poslodavca	8.502.120,00
18	5220	Troškovi naknada po ug.o delu	3.900.000,00
20	5260	Troškovi naknada direk.čl.upr.i nadz.odbora	1.400.000,00
21	5290	Otpremnina	1.700.000,00
22	5292	Jubilarne nagrade	200.000,00
23	5293	Solidarne pomoci	150.000,00
24	5296	Troškovi prevoza na rad.mesto i sa rad.mesta	2.400.000,00
25	5298	Ostale nakn.zaposlenima,poslod. i dr.fiz.licima	250.000,00
26	5301	Troš.usl.na izradi u vrs. Usluga koji se smatraju	40.000.000,00
27	5310	Troškovi prevoza	500.000,00
28	5312	Troškovi PTT usluga u zemlji	2.000.000,00
30	5322	Troškovi usluga održ.opreme u zemlji	3.000.000,00
31	5324	Ostali troškovi usluga održavanja u zemlji	1.000.000,00
32	5330	Troškovi zakupa poslovnog prostora	3.200.000,00
33	5332	Troškovi zakupa opreme i postrojenja	2.700.000,00
34	5336	Ostali troškovi zakupnina	2.500.000,00
35	5350	Troškovi reklame i propagande	6.500.000,00
36	5363	Ostali troskovi istraživanja	500.000,00
37	5390	Troškovi usluga zaštite na radu	50.000,00
38	5392	Troškovi komunalnih usluga	6.000.000,00
39	5393	Troškovi ostalih usluga	4.500.000,00
40	5400	Troškovi amotizacije	2.500.000,00
41	5500	Troskovi zdrvtvenih usluga	100.000,00
42	5501	Usluge advokata	1.500.000,00
43	5503	Troškovi računovodstva i revizije	1.000.000,00
44	5504	Troškovi stručnog obrazovanja i usavršavanja	20.000,00

45	5505	Troškovi savetovanja i drugih	500.000,00
46	5507	Ostale neproizvodne usluge	54.000.000,00
47	5510	Troškovi reprezentacije	2.200.000,00
48	5529	Troškovi premije osiguranja	500.000,00
49	5530	Troškovi platnog prometa	400.000,00
50	5551	troškovi koriscenja dobara od opšteg interesa	1.000.000,00
51	5555	Naknade za puteve pri reg. Vozila	5.000,00
52	5559	Ostali porezi, naknade i takse	300.000,00
53	5590	Sudski troškovi	500.000,00
54	5592	Troškovi oglasa u štampi	100.000,00
55	5593	Ostali nematerijalni troškovi	5.000,00
56	5599	Ostali nemate. troškovi	10.000,00
57	5620	Rashodi od kamata	1.500.000,00
58	5693	Drugi finansijski rashodi	300.000,00
59	5794	Donacije	500.000,00
60	5795	Rashodi iz ranijih godina	1.000.000,00

**ukupno**

**239.100.000,00**

PLAN PRIHODA ZA 2017. GODINU NA ČETVOROCIFRENOM NIVOU

rb	Konto	NAZIV	Plan za 2017.
1	6021	PRIHODI OD MALOPRODAJE	10.500.000,00
		PRIHODI OD IZVRŠENIH USLUGA	
2	6102	MATIČNIM PRAVNIM LICIMA	95.000.000,00
3	6121	PRIHODI OD IZVRŠENIH USLUGA	107.000.000,00
4	6140	PRIHODI OD PRODAJE PESKA	30.000.000,00
5	6620	PRIHODI OD KAMATA	500.000,00
6	6790	PRIHODI IZ RANIJIH GODINA	100.000,00
7	6799	OSTALI VANREDNI PRIHODI	100.000,00

ukupno

243.200.000,00



БИЛАНС УСПЕХА

табела 1

у периоду од 01.01\_ до 31.12.2017. године

у хиљадама динара

Група рачуна- рачуна	ПОЗИЦИЈА	АОП	ИЗНОС				
			План 01.01-31.12.2017.	План 01.01-31.03.2017.	План 01.01-30.06.2017.	План 01.01-30.09.2017	План 01.01-31.12.2016.
1	2	3	5	6	7	8	9
	<b>ПРИХОДИ ИЗ РЕДОВНОГ ПОСЛОВАЊА</b>						
60 до 65, осим 62 и 63	<b>А. ПОСЛОВНИ ПРИХОДИ (1002 + 1009 + 1016 + 1017)</b>	<b>1001</b>	<b>242500</b>	<b>48500</b>	<b>121250</b>	<b>194000</b>	<b>242500</b>
60	<b>I. ПРИХОДИ ОД ПРОДАЈЕ РОБЕ (1003 + 1004 + 1005 + 1006 + 1007+ 1008)</b>	<b>1002</b>					
600	1. Приходи од продаје робе матичним и зависним правним лицима на домаћем тржишту	1003					
601	2. Приходи од продаје робе матичним и зависним правним лицима на иностраном тржишту	1004					
602	3. Приходи од продаје робе осталим повезаним правним лицима на домаћем тржишту	1005					
603	4. Приходи од продаје робе осталим повезаним правним лицима на иностраном тржишту	1006					
604	5. Приходи од продаје робе на домаћем тржишту	1007					
605	6. Приходи од продаје робе на иностраном тржишту	1008					
61	<b>II. ПРИХОДИ ОД ПРОДАЈЕ ПРОИЗВОДА И УСЛУГА (1010 + 1011 + 1012 + 1013 + 1014 + 1015)</b>	<b>1009</b>	<b>242500</b>	<b>48500</b>	<b>121250</b>	<b>194000</b>	<b>242500</b>
610	1. Приходи од продаје производа и услуга матичним и зависним правним лицима на домаћем тржишту	1010	95000	19000	47500	76000	95000
611	2. Приходи од продаје производа и услуга матичним и зависним правним лицима на иностраном тржишту	1011					
612	3. Приходи од продаје производа и услуга осталим повезаним правним лицима на домаћем тржишту	1012					
613	4. Приходи од продаје производа и услуга осталим повезаним правним лицима на иностраном тржишту	1013					
614	5. Приходи од продаје производа и услуга на домаћем тржишту	1014	147500	29500	73750	118000	147500
615	6. Приходи од продаје готових производа и услуга на иностраном тржишту	1015					
64	<b>III. ПРИХОДИ ОД ПРЕМИЈА, СУБВЕНЦИЈА, ДОТАЦИЈА, ДОНАЦИЈА И СЛ.</b>	<b>1016</b>					
65	<b>IV. ДРУГИ ПОСЛОВНИ ПРИХОДИ</b>	<b>1017</b>					
	<b>РАСХОДИ ИЗ РЕДОВНОГ ПОСЛОВАЊА</b>						
50 до 55, 62 и 63	<b>Б. ПОСЛОВНИ РАСХОДИ (1019 - 1020 - 1021 + 1022 + 1023 + 1024 + 1025 + 1026 + 1027 + 1028+ 1029) ≥ 0</b>	<b>1018</b>	<b>235800</b>	<b>47160</b>	<b>117900</b>	<b>188640</b>	<b>235800</b>
50	<b>I. НАБАВНА ВРЕДНОСТ ПРОДАТЕ РОБЕ</b>	<b>1019</b>					
62	<b>II. ПРИХОДИ ОД АКТИВИРАЊА УЧИНАКА И РОБЕ</b>	<b>1020</b>					
630	<b>III. ПОВЕЋАЊЕ ВРЕДНОСТИ ЗАЛИХА НЕДОВРШЕНИХ И ГОТОВИХ ПРОИЗВОДА И НЕДОВРШЕНИХ УСЛУГА</b>	<b>1021</b>					
631	<b>IV. СМАЊЕЊЕ ВРЕДНОСТИ ЗАЛИХА НЕДОВРШЕНИХ И ГОТОВИХ ПРОИЗВОДА И НЕДОВРШЕНИХ УСЛУГА</b>	<b>1022</b>					
51 осим 513	<b>V ТРОШКОВИ МАТЕРИЈАЛА</b>	<b>1023</b>	<b>20700</b>	<b>4140</b>	<b>10350</b>	<b>16560</b>	<b>20700</b>

513	VI. ТРОШКОВИ ГОРИВА И ЕНЕРГИЈЕ	1024	12010	2402	6005	9608	12010
52	VII. ТРОШКОВИ ЗАРАДА, НАКНАДА ЗАРАДА И ОСТАЛИ ЛИЧНИ РАСХОДИ	1025	66000	13200	33000	52800	66000
53	VIII. ТРОШКОВИ ПРОИЗВОДНИХ УСЛУГА	1026	72450	14490	36225	57960	72450
540	IX. ТРОШКОВИ АМОРТИЗАЦИЈЕ	1027	2500	500	1250	2000	2500
541 до 549	X. ТРОШКОВИ ДУГОРОЧНИХ РЕЗЕРВИСАЊА	1028					
55	XI. НЕМАТЕРИЈАЛНИ ТРОШКОВИ	1029	62140	12428	31070	49712	62140
	<b>В. ПОСЛОВНИ ДОБИТАК (1001 - 1018) ≥ 0</b>	<b>1030</b>	<b>6700</b>	<b>1340</b>	<b>3350</b>	<b>5360</b>	<b>6700</b>
	<b>Г. ПОСЛОВНИ ГУБИТАК (1018 - 1001) ≥ 0</b>	<b>1031</b>					
66	Д. ФИНАНСИЈСКИ ПРИХОДИ (1032 + 1038 + 1039)	1032	500	100	250	400	500
66, осим 662, 663 и 664	Г. ФИНАНСИЈСКИ ПРИХОДИ ОД ПОВЕЗАНИХ ЛИЦА И ОСТАЛИ ФИНАНСИЈСКИ ПРИХОДИ (1034 + 1035 + 1036 + 1037)	1033					
660	1. Финансијски приходи од матичних и зависних правних лица	1034					
661	2. Финансијски приходи од осталих повезаних правних лица	1035					
665	3. Приходи од учешћа у добитку придружених правних лица и заједничких подухвата	1036					
669	4. Остали финансијски приходи	1037					
662	II. ПРИХОДИ ОД КАМАТА (ОД ТРЕЋИХ ЛИЦА)	1038	500	100	250	400	500
663 и 664	III. ПОЗИТИВНЕ КУРСНЕ РАЗЛИКЕ И ПОЗИТИВНИ ЕФЕКТИ ВАЛУТНЕ КЛАУЗУЛЕ (ПРЕМА ТРЕЋИМ ЛИЦИМА)	1039					
56	В. ФИНАНСИЈСКИ РАСХОДИ (1041 + 1046 + 1047)	1040	1800	360	900	1440	1800
56, осим 562, 563 и 564	И. ФИНАНСИЈСКИ РАСХОДИ ИЗ ОДНОСА СА ПОВЕЗАНИМ ПРАВНИМ ЛИЦИМА И ОСТАЛИ ФИНАНСИЈСКИ РАСХОДИ (1042 + 1043 + 1044 + 1045)	1041	300	60	150	240	300
560	1. Финансијски расходи из односа са матичним и зависним правним лицима	1042					
561	2. Финансијски расходи из односа са осталим повезаним правним лицима	1043					
565	3. Расходи од учешћа у губитку придружених правних лица и заједничких подухвата	1044					
566 и 569	4. Остали финансијски расходи	1045	300	60	150	240	300
562	II. РАСХОДИ КАМАТА (ПРЕМА ТРЕЋИМ ЛИЦИМА)	1046	1500	300	750	1200	1500
563 и 564	III. НЕГАТИВНЕ КУРСНЕ РАЗЛИКЕ И НЕГАТИВНИ ЕФЕКТИ ВАЛУТНЕ КЛАУЗУЛЕ (ПРЕМА ТРЕЋИМ ЛИЦИМА)	1047					
	Е. ДОБИТАК ИЗ ФИНАНСИЈА (1032 - 1040)	1048					
	Ж. ГУБИТАК ИЗ ФИНАНСИЈА (1040 - 1032)	1049	1300	260	650	1040	1300
683 и 685	З. ПРИХОДИ ОД УСКЛАЂИВАЊА ВРЕДНОСТИ ОСТАЛЕ ИМОВИНЕ КОЈА СЕ ИСКАЗУЈЕ ПО ФЕР ВРЕДНОСТИ КРОЗ БИЛАНС УСПЕХА	1050					
583 и 585	И. РАСХОДИ ОД УСКЛАЂИВАЊА ВРЕДНОСТИ ОСТАЛЕ ИМОВИНЕ КОЈА СЕ ИСКАЗУЈЕ ПО ФЕР ВРЕДНОСТИ КРОЗ БИЛАНС УСПЕХА	1051					
67 и 68, осим 683 и 685	Ј. ОСТАЛИ ПРИХОДИ	1052	200	40	100	160	200
57 и 58, осим 583 и 585	К. ОСТАЛИ РАСХОДИ	1053	1500	300	750	1200	1500
	Л. ДОБИТАК ИЗ РЕДОВНОГ ПОСЛОВАЊА ПРЕ ОПОРЕЗИВАЊА (1030 - 1031 + 1048 - 1049 + 1050 - 1051 + 1052 - 1053)	1054	4100	820	2050	3280	4100
	М. ГУБИТАК ИЗ РЕДОВНОГ ПОСЛОВАЊА ПРЕ ОПОРЕЗИВАЊА (1031 - 1030 + 1049 - 1048 + 1051 - 1050 + 1053 - 1052)	1055					
69-59	Н. НЕТО ДОБИТАК ПОСЛОВАЊА КОЈЕ СЕ ОБУСТАВЉА, ЕФЕКТИ ПРОМЕНЕ РАЧУНОВОДСТВЕНЕ ПОЛИТИКЕ И ИСПРАВКА ГРЕШАКА ИЗ РАНИЈИХ ПЕРИОДА	1056					
59-69	П. НЕТО ГУБИТАК ПОСЛОВАЊА КОЈЕ СЕ ОБУСТАВЉА, РАСХОДИ ПРОМЕНЕ РАЧУНОВОДСТВЕНЕ ПОЛИТИКЕ И ИСПРАВКА ГРЕШАКА ИЗ РАНИЈИХ ПЕРИОДА	1057					
	Њ. ДОБИТАК ПРЕ ОПОРЕЗИВАЊА (1054 - 1055 + 1056 - 1057)	1058	4100	820	2050	3280	4100
	О. ГУБИТАК ПРЕ ОПОРЕЗИВАЊА (1055 - 1054 + 1057 - 1056)	1059					
	П. ПОРЕЗ НА ДОБИТАК						
721	І. ПОРЕСКИ РАСХОД ПЕРИОДА	1060	615	123	308	492	615
до 722	ІІ. ОДЛОЖЕНИ ПОРЕСКИ РАСХОДИ ПЕРИОДА	1061					

№ 722	III. ОДЛОЖЕНИ ПОРЕСКИ ПРИХОДИ ПЕРИОДА	1062					
723	Р. ПСИДЛАТЕНА ЛИННА ПРИМАЛНА ПОСЛОДОВАЦА	1063					
	С. НЕТО ДОБИТАК (1058 - 1059 - 1060 - 1061 + 1062)	1064	3485	687	1743	2788	3485
	Т. НЕТО СУБИТАК (1059 - 1058 + 1060 + 1061 - 1062)	1065					
	Г. НЕТО ДОБИТАК КОЈИ ПРИПАДА МАРИНСКИМ УЛАГАНИМА	1066					
	И. НЕТО ДОБИТАК КОЈИ ПРИПАДА БИЗНИСКОМ ВЛАШНИКУ	1067					

## БИЛАНС СТАЊА на дан 31.12.2017

у хиљадама динара

Група рачуна-рачун	ПОЗИЦИЈА	АОП	Износ				
			План 01.01.2017 - 31.12.2017.	План 31.03.2017.	План 01.01.-30.06.2017.	План 01.01.-30.09.2017.	План 31.12.2017.
1	2	3	4	5	6	7	8
	<b>АКТИВА</b>						
0	<b>A. УПИСАНИ А НЕУПЛАЋЕНИ КАПИТАЛ</b>	001					
	<b>Б.СТАЛНА ИМОВИНА (0003+0010+0019+0024+0034)</b>	002	75486	69.650	71.000	73.300	75.486
1	<b>I. НЕМАТЕРИЈАЛНА ИМОВИНА (0004+0005+0006+0007+0008+0009)</b>	003					
010 и део 019	1. Улагања у развој	004					
011, 012 и део 019	2. Концесије, патенти, лиценце, робне и услужне марке, софтвер и остала права	005					
013 и део 019	3. Гудвил	006					
014 и део 019	4. Остала нематеријална имовина	007					
015 и део 019	5. Нематеријална имовина у припреми	008					
016 и део 019	6. Аванси за нематеријалну имовину	010					
2	<b>II. НЕКРЕТНИНЕ, ПОСТРОЈЕЊА И ОПРЕМА (0011 + 0012 + 0013 + 0014 + 0015 + 0016 + 0017 + 0018)</b>		75486	69.650	71.000	73.300	75.486
020, 021 и део 029	1. Земљиште	011					
022 и део 029	2. Грађевински објекти	012					
023 и део 029	3. Постројења и опрема	013	23000	22.500	22.500	22.800	23.000
024 и део 029	4. Инвестиционе некретности	014					
025 и део 029	5. Остале некретности, постројења и опрема	015					
026 и део 029	6. Некретности, постројења и опрема у припреми	016					
027 и део 029	7. Улагања на туђим некретностима, постројењима и опреми	017	52486	47.150	48.500	50.500	52.486
028 и део 029	8. Аванси за некретности, постројења и опрему	018					
3	<b>III. БИОЛОШКА СРЕДСТВА (0020 + 0021 + 0022 + 0023)</b>	019					
030, 031 и део 039	1. Шуме и вишегодишњи засади	020					
032 и део 039	2. Основно стадо	021					
037 и део 039	3. Биолошка средства у припреми	022					

038 и део 039	4. Аванси за биолошка средства	023					
04, осим 047	IV. ДУГОРОЧНИ ФИНАНСИЈСКИ ПЛАСМАНИ (0025 + 0026 + 0027 + 0028 + 0029 + 0030 + 0031 + 0032 + 0033)	024					
040 и део 049	1. Учешћа у капиталу зависних правних лица	025					
041 и део 049	2. Учешћа у капиталу придружених правних лица и заједничким подухватима	026					
042 и део 049	3. Учешћа у капиталу осталих правних лица и друге хартије од вредности расположиве за продају	027					
део 043, део 044 и део 049	4. Дугорочни пласмани матичним и зависним правним лицима	028					
део 043, део 044 и део 049	5. Дугорочни пласмани осталим повезаним правним лицима	029					
део 045 и део 049	6. Дугорочни пласмани у земљи	030					
део 045 и део 049	7. Дугорочни пласмани у иностранству	031					
046 и део 049	8. Хартије од вредности које се држе до доспећа	032					
048 и део 049	9. Остали дугорочни финансијски пласмани	033					
5	V. ДУГОРОЧНА ПОТРАЖИВАЊА (0035 + 0036 + 0037 + 0038 + 0039 + 0040 + 0041)	034					
050 и део 059	1. Потраживања од матичног и зависних правних лица	035					
051 и део 059	2. Потраживања од осталих повезаних лица	036					
052 и део 059	3. Потраживања по основу продаје на робни кредит	037					
053 и део 059	4. Потраживања за продају по уговорима о финансијском лизингу	038					
054 и део 059	5. Потраживања по основу јемства	039					
055 и део 059	6. Спорна и сумњива потраживања	040					
056 и део 059	7. Остала дугорочна потраживања	041					
288	<b>В. ОДЛОЖЕНА ПОРЕСКА СРЕДСТВА</b>	042					
	<b>Г. ОБРТНА ИМОВИНА (0044 + 0051 + 0059 + 0060 + 0061 + 0062 + 0068 + 0069 + 0070)</b>	043	55200	56.982	55.750	55.870	55.200
Класа 1	<b>I. ЗАЛИХЕ (0045 + 0046 + 0047 + 0048 + 0049 + 0050)</b>	044	6200	4.070	4.150	5.120	6.200
10	1. Материјал, резервни делови, алат и ситан инвентар	045	5500	3.750	3.870	4.920	5.500
11	2. Недовршена производња и недовршене услуге	046					
12	3. Готови производи	047	500	320	320	320	500
13	4. Роба	048					
14	5. Стална средства намењена продаји	049					
15	6. Плаћени аванси за залихе и услуге	050	200				200

	<b>II. ПОТРАЖИВАЊА ПО ОСНОВУ ПРОДАЈЕ (0052 + 0053 + 0054 + 0055 + 0056 + 0057 + 0058)</b>	051	33500	36.200	35.100	34.400	33.500
200 и део 209	1. Купци у земљи – матична и зависна правна лица	052	1500			1.000	1.500
201 и део 209	2. Купци у иностранству – матична и зависна правна лица	053					
202 и део 209	3. Купци у земљи – остала повезана правна лица	054					
203 и део 209	4. Купци у иностранству – остала повезана правна лица	055					
204 и део 209	5. Купци у земљи	056	32000	36.200	35.100	33.400	32.900
205 и део 209	6. Купци у иностранству	057					
206 и део 209	7. Остала потраживања по основу продаје	058					
21	<b>III. ПОТРАЖИВАЊА ИЗ СПЕЦИФИЧНИХ ПОСЛОВА</b>	059					
22	<b>IV. ДРУГА ПОТРАЖИВАЊА</b>	060					
236	<b>V. ФИНАНСИЈСКА СРЕДСТВА КОЈА СЕ ВРЕДНУЈУ ПО ФЕР ВРЕДНОСТИ КРОЗ БИЛАНС УСПЕХА</b>	061					
23 осми 236 и 237	<b>VI. КРАТКОРОЧНИ ФИНАНСИЈСКИ ПЛАСМАНИ (0063 + 0064 + 0065 + 0066 + 0067)</b>	062					
230 и део 239	1. Краткорочни кредити и пласмани – матична и зависна правна лица	063					
231 и део 239	2. Краткорочни кредити и пласмани – остала повезана правна лица	064					
232 и део 239	3. Краткорочни кредити и зајмови у земљи	065					
233 и део 239	4. Краткорочни кредити и зајмови у иностранству	066					
234, 235, 238 и део 239	5. Остали краткорочни финансијски пласмани	067					
24	<b>VII. ГОТОВИНСКИ ЕКВИВАЛЕНТИ И ГОТОВИНА</b>	068	500	570	450	600	500
27	<b>VIII. ПОРЕЗ НА ДОДАТУ ВРЕДНОСТ</b>	069					
28 осми 288	<b>IX. АКТИВНА ВРЕМЕНСКА РАЗГРАНИЧЕЊА</b>	070	15000	16.050	16.050	15.750	15.000
	<b>X. УКУПНА АКТИВА – ПОСЛОВНА ИМОВИНА (0001 + 0002 + 0042 + 0043)</b>	071	130686	126.632	126.750	129.170	130.686
88	<b>Б. БАЊЕБЛАНСНА АКТИВА</b>	072	124681	124.681	124.681	124.681	249.362
	<b>ПАСИВА</b>						
	<b>A. КАПИТАЛ (0402 + 0411 – 0412 + 0413 + 0414 + 0415 – 0416 + 0417 + 0420 – 0421) ≥ 0 = (0071 – 0424 – 0441 – 0442)</b>	0401	26486	27.326	28.022	29.686	26.486

## ИЗВЕШТАЈ О ТОКОВИМА ГОТОВИНЕ

у периоду од 01.01 до 31.12. 2017. године

у хиљадама динара

ПОЗИЦИЈА	АОП	ИЗНОС				
		План 01.01-31.12.2017.	План 01.01-31.03.2017.	План 01.01-30.06.2017.	План 01.01-30.09.2017.	План 01.01-31.12.2017.
<b>A. ТОКОВИ ГОТОВИНЕ ИЗ ПОСЛОВНИХ АКТИВНОСТИ</b>						
I. Приливи готовине из пословних активности (1 до 3)	3001	238150	47630	119075	190520	238150
1. Продаја и примљени аванси	3002	224000	44800	112000	179200	224000
2. Примљене камате из пословних активности	3003	2150	430	1075	1720	2150
3. Остали приливи из редовног пословања	3004	12000	2400	6000	9600	12000
II. Одливи готовине из пословних активности (1 до 5)	3005	217550	43510	108775	174040	217550
1. Исплате добављачима и датог аванса	3006	133750	26750	66875	107000	133750
2. Зараде, накнаде зарада и остали лични расходи	3007	72500	14500	36250	58000	72500
3. Плаћање камате	3008	1700	340	850	1360	1700
4. Порез на добитак	3009					
5. Одливи по основу осталих јавних прихода	3010	9600	1920	4800	7680	9600
III. Нето приливи готовине из пословних активности (I-II)	3011	20600	4120	10300	16480	20600
IV. Нето одливи готовине из пословних активности (II-I)	3012					
<b>Б. ТОКОВИ ГОТОВИНЕ ИЗ АКТИВНОСТИ ИНВЕСТИРАЊА</b>						
I. Приливи готовине из активности инвестирања (1 до 5)	3013					
1. Продаја акција и удела (нето приливи)	3014					
2. Продаја нематеријалне имовине, некретности, постројења, опреме и биолошких средстава	3015					
3. Остали финансијски пласмани (нето приливи)	3016					
4. Примљене камате из активности инвестирања	3017					

5. Призмлене дивиденде	3018					
<b>III. Одлив готовине из активности инвестирања (I до 3)</b>	3019	18700	3740	9350	14960	18700
1. Куповина акција и удела (нето одливи)	3020					
2. Куповина нематеријалне имовине, некретности, постројења, опреме и биолошких средстава	3021	15000	3000	7500	12000	15000
3. Остали финансијски пласмани (нето одливи)	3022	3700	740	1850	2960	3700
<b>III. Нето прилив готовине из активности инвестирања (I-III)</b>	3023					
<b>IV. Нето одлив готовине из активности инвестирања (III-I)</b>	3024	18700	3740	9350	14960	18700
<b>V. ТОКОВИ ГОТОВИНЕ ИЗ АКТИВНОСТИ ФИНАНСИРАЊА</b>						
<b>I. Прилив готовине из активности финансирања (1 до 5)</b>	3025					
1. Учесање основног капитала	3026					
2. Дугорочни кредити (нето приливи)	3027					
3. Краткорочни кредити (нето приливи)	3028					
4. Остале дугорочне обавезе	3029					
5. Остале краткорочне обавезе	3030					
<b>II. Одлив готовине из активности финансирања (1 до 6)</b>	3031	2000	400	1000	1600	2000
1. Откуп сопствених акција и удела	3032					
2. Дугорочни кредити (одливи)	3033					
3. Краткорочни кредити (одливи)	3034					
4. Остале обавезе (одливи)	3035					
5. Финансијски лизинг	3036	2000	400	1000	1600	2000
6. Исплаћене дивиденде	3037					
<b>III. Нето прилив готовине из активности финансирања (I-II)</b>	3038					
<b>IV. Нето одлив готовине из активности финансирања (II-I)</b>	3039	2000	400	1000	1600	2000
<b>Г. СВЕГА ПРИЛИВ ГОТОВИНЕ (3001 + 3013 + 3025)</b>	3040	238150	47630	119075	190520	238150
<b>Д. СВЕГА ОДЛИВ ГОТОВИНЕ (3005 + 3019 + 3031)</b>	3041	238250	47650	119125	190600	238250
<b>В. НЕТО ПРИЛИВ ГОТОВИНЕ (3040 - 3041)</b>	3042					



<b>Е. НЕТО ОДЛИВ ГОТОВИНЕ (3041 - 3040)</b>	3043	100	20	50	80	100
<b>З. ГОТОВИНА НА ПОЧЕТКУ ОБРАЧУНСКОГ ПЕРИОДА</b>	3044	641	641	641	641	641
<b>Ж. ПОЗИТИВНЕ КУРСНЕ РАЗЛИКЕ ПО ОСНОВУ ПРЕРАЧУНА ГОТОВИНЕ</b>	3045					
<b>И. НЕГАТИВНЕ КУРСНЕ РАЗЛИКЕ ПО ОСНОВУ ПРЕРАЧУНА ГОТОВИНЕ</b>	3046					
<b>Д. ГОТОВИНА НА КРАЈУ ОБРАЧУНСКОГ ПЕРИОДА (3042 = 3043 + 3044 + 3045 - 3046)</b>	3047	541	621	591	561	541

## ТРОШКОВИ ЗАПОСЛЕНИХ

у динарима

Р. бр.	Трошкови запослених	План 01.01-31.12.2016.	Процена 01.01-31.12.2016.	План 01.01-31.12.2017.	План 01.01-31.03.2017.	План 01.01-30.06.2017.	План 01.01-30.09.2017.	План 01.01-31.12.2017.
1.	Маса НЕТО зарада (зарада по одбитку припадајућих пореза и доприноса на терет запосленог)	28.000.000,00	25.850.203,00	40.000.000,00	10.000.000,00	20.000.000,00	30.000.000,00	40.000.000,00
2.	Маса БРУТО 1 зарада (зарада са припадајућим порезом и доприносима на терет запосленог)	38.150.000,00	35.744.622,00	47.497.880,00	11.874.470,00	23.748.940,00	35.623.410,00	47.497.880,00
3.	Маса БРУТО 2 зарада (зарада са припадајућим порезом и доприносима на терет послодавца)	45.000.000,00	42.182.395,00	56.000.000,00	14.000.000,00	28.000.000,00	42.000.000,00	56.000.000,00
4.	Број запослених по кадровској евиденцији - УКУПНО*	60,00	62,00	62,00	62,00	62,00	62,00	62,00
4.1.	- на неодређено време	59,00	59,00	59,00	59,00	59,00	59,00	59,00
4.2.	- на одређено време	1,00	3,00	3,00	3,00	3,00	3,00	3,00
5	Накнаде по уговору о делу	16.800.000,00	4.035.872	3.900.000,00	975.000,00	1.950.000,00	2.925.000,00	3.900.000,00
6	Број прималаца накнаде по уговору о делу	30,00		6,00	6,00	6,00	6,00	6,00
7	Накнаде по ауторским уговорима							
8	Број прималаца накнаде по ауторским уговорима							
9	Накнаде по уговору о привременим и повременим пословима							
10	Број прималаца накнаде по уговору о привременим и повременим пословима							
11	Накнаде физичким лицима по основу осталих уговора							
12	Број прималаца накнаде по основу осталих уговора							
13	Накнаде члановима скупштине							
14	Број чланова скупштине							
15	Накнаде члановима управног одбора							
16	Број чланова управног одбора							
17	Накнаде члановима надзорног одбора	1.419.240,00	1.484.728,00	1.400.000,00	350.000,00	700.000,00	1.050.000,00	1.400.000,00
18	Број чланова надзорног одбора	3,00	3,00	3,00	3,00	3,00	3,00	3,00
19	Превоз запослених на посао и са посла	2.100.000,00	1.960.325	2.400.000,00	600.000,00	1.200.000,00	1.800.000,00	2.400.000,00
20	Дневнице на службеном путу							
21	Накнаде трошкова на службеном путу							
22	Отпремнина за одлазак у пензију		87.000,00	1.700.000,00	425.000,00	850.000,00	1.275.000,00	1.700.000,00
24	Јубиларне награде		180.000,00	200.000,00				200.000,00
25	Број прималаца		5,00	2,00				2,00
26	Смештај и исхрана на терену							
27	Помоћ радницима и породици радника		70.000,00	150.000,00	37.500,00	75.000,00	112.500,00	150.000,00
28	Стипендије							
29	Остале накнаде трошкова запосленима и осталим физичким лицима			250.000,00	250.000,00			

## ДИНАМИКА ЗАПОШЉАВАЊА

Р. бр.	Основ одлива/пријема кадрова	Број запослених	Р. бр.	Основ одлива/пријема кадрова	Број запослених
	Стање на дан 31.12.2016. године	62		Стање на дан 30.06.2017. године	62
1.	Одлив кадрова у периоду 01.01.-31.03.2017.		1.	Одлив кадрова у периоду 01.07.-30.09.2017.	
2.			2.		
3.			3.		
4.			4.		
5.			5.		
6.	Пријем кадрова у периоду 01.01.-31.03.2017.		6.	Пријем кадрова у периоду 01.07.-30.09.2017.	
7.			7.		
8.			8.		
	Стање на дан 31.03.2017. године	62		Стање на дан 30.09.2017. године	62
Р. бр.	Основ одлива/пријема кадрова	Број запослених	Р. бр.	Основ одлива/пријема кадрова	Број запослених
	Стање на дан 31.03.2017. године	62		Стање на дан 30.09.2017. године	62
1.	Одлив кадрова у периоду 01.04.-30.06.2017.		1.	Одлив кадрова у периоду 01.10.-31.12.2017.	
2.	навести основ		2.	навести основ	
3.			3.		
4.			4.		
5.			5.		
6.	Пријем кадрова у периоду 01.04.-30.06.2017.		6.	Пријем кадрова у периоду 01.10.-31.12.2017.	
7.			7.		
8.			8.		
	Стање на дан 30.06.2017. године	62		Стање на дан 31.12.2017. године	62

табела 5.3.

## Квалификациона структура

Редни број	Опис	Број запослених 31.12.2015.	Број запослених 31.12.2016.
1	<b>ВСС</b>	11	11
2	<b>ВС</b>	5	5
3	<b>ВКВ</b>		
4	<b>ССС</b>	29	29
5	<b>КВ</b>	9	9
6	<b>ПК</b>		
7	<b>НК</b>	8	8
	<b>УКУПНО</b>	62	62

## Старосна структура

Редни број	Опис	Број запослених 31.12.2015.	Број запослених 31.12.2016.
1	<b>До 30 година</b>	6	6
2	<b>30 до 40 година</b>	20	20
3	<b>40 до 50</b>	12	12
4	<b>50 до 60</b>	18	18
5	<b>Преко 60</b>	6	6
	<b>УКУПНО</b>	62	62
	<b>Просечна старост</b>	41	41

## По времену у радном односу

Редни број	Опис	Број запослених 31.12.2015.	Број запослених 31.12.2016.
1	<b>До 5 година</b>	5	6
2	<b>5 до 10</b>	18	20
3	<b>10 до 15</b>	8	9
4	<b>15 до 20</b>	5	5
5	<b>20 до 25</b>	4	6
6	<b>25 до 30</b>	7	6
7	<b>30 до 35</b>	6	3
8	<b>Преко 35</b>	7	5
	<b>УКУПНО</b>	60	60

*Запослени по службама (радно место, степен стручне спреме, занимање и број извршилаца)*

**Пословодство предузећа:**

- **Директор** VI степен стручне спреме – виши спортски тренер кошарке

**I. СЛУЖБА ЗА ПРАВНЕ И ОПШТЕ ПОСЛОВЕ И ПОСЛОВЕ ИНФОСТАНА**

1. **Руководилац службе, VII степен стручне спреме - дипл.правник, (1 извршилац).**
2. **Лице за безбедност и здравље на раду и заштиту од пожара, VII степен стручне спреме - дипл.инж.заштите животне средине, (1 извршилац),**  
- Због привремено одсутне запослене, на место лица за безбедност и здравље на раду и заштиту од пожара, примљено је у радни однос на одређено време 1 лице - VII степен стручне спреме - професор народне одбране.
3. **Референт за заштиту од пожара, III степен стручне спреме (КВ) - аутоелектричар, (1 извршилац).**
4. **Референт за радне односе, IV степен стручне спреме - техничар друмског саобраћаја, (1 извршилац).**
5. **Референт за административно-техничке послове, IV степен стручне спреме - техничар обезбеђења, (1 извршилац).**
6. **Референт за административно-комуналне послове, IV степен стручне спреме - правни техничар, IV степен стручне спреме - техничар друмског саобраћаја, (2 извршиоца).**
7. **Референт за поштанске услуге, IV степен стручне спреме - рачуноводствени техничар, (1 извршилац).**
8. **Курир, IV степен стручне спреме - техничар текстилне струке, (1 извршилац).**
9. **Координатор за послове Инфостана, IV степен стручне спреме - техничар за компјутерско управљање, (1 извршилац).**
10. **Администратор базе података, IV степен стручне спреме – електротехничар рачунара, (1 извршилац).**

## **II. СЛУЖБА ЗА ФИНАНСИЈСКО И МАГАЦИНСКО ПОСЛОВАЊЕ**

1. **Руководилац службе, VII степен стручне спреме - дипл.економиста, (1 извршилац).**
2. **Самостални референт за финансијско пословање, VII степен стручне спреме - дипл.економиста, (1 извршилац).**
3. **Оператер обраде података-аналитика, VII степен стручне спреме - дипл.економиста, (1 извршилац).**
4. **Референт за обрачун зарада, VI степен стручне спреме - економиста, (1 извршилац).**
5. **Послови јавних набавки, VII степен стручне спреме - дипл.економиста, (1 извршилац).**
6. **Референт за нормативно-правне послове, VI степен стручне спреме - правник, (1 извршилац).**
7. **Отпремничар магацина, IV степен стручне спреме – машински техничар за прераду метала, IV степен стручне спреме - физиотерапеут техничар (2 извршиоца).**
8. **Послови аналитике магацинског пословања, IV степен стручне спреме – електричар за хидроенергетска постројења (1 извршилац)**

## **III. СЛУЖБА ЗА РУКОВОЂЕЊЕ, ОДРЖАВАЊЕ ГРОБАЉА И ПРОДАЈУ ОПРЕМЕ И ЦВЕЋА НА ГРОБЉИМА И ИЗВОЂЕЊЕ ГРАЂЕВИНСКИХ РАДОВА**

1. **Руководилац службе, VII степен стручне спреме - дипл.менаџер, (1 извршилац).**
2. **Пословођа грађевинских радова, IV степен стручне спреме - грађевински техничар, (1 извршилац).**
3. **Пословођа за руковођење, одржавање гробаља и извођење грађевинских радова, III степен стручне спреме (КВ) - металостругар, (1 извршилац).**
4. **Референт за гробље, IV степен стручне спреме - техничар администратор, IV степен стручне спреме - гимназија, (2 извршиоца).**
5. **Гробар, ОШ-НК, ОШ-НК, ОШ-НК, (3 извршиоца).**

6. Зидар, ОШ-НК, (1 извршилац).

7. Електричар, IV степен стручне спреме - електротехничар, (1 извршилац).

8. Радник на извођењу грађевинских радова, ОШ-НК, (1 извршилац).

#### ***IV. СЛУЖБА ЗА ПАРКИНГ СЕРВИС И ПИЈАЧНУ УПРАВУ***

1. Руководилац службе, VII степен стручне спреме - дипл.менаџер интернационалног бизниса, (1 извршилац).

2. Координатор за паркинг сервис, IV степен стручне спреме - контролор техничар-машинске струке, IV степен стручне спреме - техничар за компјутерско управљање, (2 извршиоца).

3. Супервизор, III степен стручне спреме (КВ) - механичар грејне и расхладне технике, (1 извршилац).

4. Контролор за паркинг, IV степен стручне спреме - машински техничар, IV степен стручне спреме - електротехничар за расхладне и термичке уређеје, IV степен стручне спреме – кулинарски техничар, IV степен стручне спреме - техничар за компјутерско управљање, IV степен стручне спреме – пољопривредни техничар, (5 извршилаца).

5. Референт за наплату пијачних услуга, IV степен стручне спреме - техничар за компјутерско управљање, IV степен стручне спреме - матурант гимназије (2 извршиоца).

#### ***V. СЛУЖБА ЗА РЕЦИКЛАЖНО ДВОРИШТЕ, ТРАНСПОРТ, ОДРЖАВАЊЕ ХИГИЈЕНЕ И ЗЕЛЕНИЛА***

1. Руководилац службе, VI степен стручне спреме - економиста, (1 извршилац).

2. Управник рециклажног дворишта, VII степен стручне спреме – пољопривредни инжењер, (1 извршилац).

3. Возач путничког возила, IV степен стручне спреме - техничар друмског саобраћаја, III степен стручне спреме (КВ) - бравар, (2 извршиоца).

4. Водач камиона, ОШ-НК, (1 извршилац).
5. Водач камиона са дизалицом, III степен стручне спреме (КВ) - аутолимар, (1 извршилац).
6. Водач ровокопача, III степен стручне спреме (КВ) - (нема извршиоца).
7. Водач комбија и цистерне, IV степен стручне спреме - водач теретног моторног возила, (1 извршилац).
8. Спремачица-кафе куварица, III степен стручне спреме (КВ) - израђивач горњих делова обуће, (1 извршилац).
9. Спремачица, III степен стручне спреме (КВ) - продавац мешовите робе, ОШ-НК, ОШ-НК, (3 извршиоца).
10. Радник обезбеђења рециклажног дворишта, IV степен стручне спреме - грађевински техничар, ОШ-НК, (2 извршиоца).

***VI. СЛУЖБА ЗА ЕКСПЛОАТАЦИЈУ ГРАЂЕВИНСКОГ ПЕСКА НА ПОВРШИНСКОМ КОПУ "ЈАКОВАЧКА КУМША"***

1. Руководилац службе, VII степен стручне спреме - дипл.рударски инжењер, (1 извршилац).
2. Референт за административно-техничке послове и инвестиције, VI степен стручне спреме - економиста, (1 извршилац).
3. Експедитор-фактуриста, IV степен стручне спреме - гимназија, (2 извршиоца).
4. Експедитор диспечер-отпремничар, III степен стручне спреме (КВ) - металостругар, (1 извршилац).



Структура запослених по секторима/организационним јединицама

Редни број	Сектор/Организациона јединица	Број радних места	Број запослених по категорији радних места	Број запослених по врсти посла	Број запослених по врсти послова	РС		РС		ВКВ		СС		КП		ПК		ПК		УКУПНО	
						Остварено 31.12.2016	План 31.12.2017	Остварено 31.12.2016	План 31.12.2017	Остварено 31.12.2016	План 31.12.2017	Остварено 31.12.2016	План 31.12.2017	Остварено 31.12.2016	План 31.12.2017	Остварено 31.12.2016	План 31.12.2017	Остварено 31.12.2016	План 31.12.2017	Остварено 31.12.2016	План 31.12.2017
1	Пословодство предузета	3 (три)	1	/	1	/	/	1	1	/	/	1	1	/	/	/	/	/	/	1	1
2	послове и послове Инфостиа	10 (десет)	12	11	1	3	3	/	/	/	/	8	8	1	1	/	/	/	/	12	12
3	Служба за финансијско и магацинско пословање	9 (девет)	9	9	/	4	4	2	2			3	3	/	/	/	/	/	/	9	9
4	Служба за руковођење, одржавање гробала и извођење грађевинских радова	9 (девет)	11	11	/	1	1	/	/	/	/	4	4	1	1	/	/	5	5	11	11
5	Служба за паркинг сервис и пијачну управу	5 (пет)	11	10	1	1	1	/	/	/	/	9	9	1	1	/	/	/	/	11	11
6	Служба за редничког двориште, транспорт, одржавање хигијене и зеленила	13 (тринаест)	13	13	/	1	2	1	/	/	/	3	3	5	5	/	/	3	3	13	13
7	Служба за скелпозацију грађевинског поља на површинском копу „Јаковачка кумша“	8 (осам)	5	5	/	1	1	1	1	/	/	2	2	1	1	/	/	/	/	5	5
	<b>УКУПНО:</b>	<b>57</b>	<b>62</b>	<b>59</b>	<b>3</b>	<b>11</b>	<b>12</b>	<b>5</b>	<b>4</b>	<b>0</b>	<b>0</b>	<b>30</b>	<b>30</b>	<b>9</b>	<b>9</b>	<b>/</b>	<b>/</b>	<b>8</b>	<b>8</b>	<b>62</b>	<b>62</b>

## Исплаћена маса за зараде, број запослених и просечна зарада по месецима за 2016.годину\*\*

ИСПЛАТА 2016.	УКУПНО			СТАРОЗАПОСЛЕНИ			НОВОЗАПОСЛЕНИ			ПОСЛОВОДСТВО		
	број запослених	Обрачуната маса бруто II зарада	просечна зарада	број запослених	Обрачуната маса бруто II зарада	просечна зарада	број запослених	Обрачуната маса бруто II зарада	просечна зарада	број запослених	Обрачуната маса бруто II зарада	просечна зарада
I	63	3.739.329	59.354	62	3.353.991					3	385.338	128.446
II	62	3.942.401	63.587	62	3.557.063					3	385.338	128.446
III	62	4.266.112	68.808	62	3.880.774					3	385.338	128.446
IV	62	3.978.510	64.170	62	3.593.172					3	385.338	128.446
V	62	3.866.534	62.363	62	3.481.196					3	385.338	128.446
VI	62	3.926.395	63.329	62	3.541.057					3	385.338	128.446
VII	61	3.911.132	64.117	60	3.525.794					3	385.338	128.446
VIII	61	3.855.248	63.201	60	3.469.910					3	385.338	128.446
IX	61	3.858.894	63.261	60	3.594.443					2	264.451	132.226
X	60	3.770.675	62.845	59	3.506.224					2	264.451	132.226
XI	60	3.900.000	65.000	59	3.758.660					1	141.340	141.340
XII	59	3.900.000	66.102	58	3.758.660					1	141.340	141.340
УКУПНО		46.915.230			43.020.944						3.894.286	
ПРОСЕК		3.909.603										

\* старозапослени у 2015. години су они запослени који су били у радном односу у децембру 2014. године

\*\* исплата са процене до краја године

## Маса за зараде, број запослених и просечна зарада по месецима за 2017. годину

ПЛАН 2016.	УКУПНО			СТАРОЗАПОСЛЕНИ			НОВОЗАПОСЛЕНИ			ПОСЛОВОДСТВО		
	број запослених	Планирана маса бруто II зарада	просечна зарада	број запослених	Обрачуната маса бруто II зарада	просечна зарада	број запослених	Обрачуната маса бруто II зарада	просечна зарада	број запослених	Обрачуната маса бруто II зарада	просечна зарада
I	63	4.666.667	74.074	61	4.525.327	74.186				1	141.340	141.340
II	63	4.666.667	74.074	61	4.525.327	74.186				1	141.340	141.340
III	63	4.666.667	74.074	61	4.525.327	74.186				1	141.340	141.340
IV	63	4.666.667	74.074	61	4.525.327	74.186				1	141.340	141.340
V	63	4.666.667	74.074	61	4.525.327	74.186				1	141.340	141.340
VI	63	4.666.667	74.074	61	4.525.327	74.186				1	141.340	141.340
VII	63	4.666.667	74.074	61	4.525.327	74.186				1	141.340	141.340
VIII	63	4.666.667	74.074	61	4.525.327	74.186				1	141.340	141.340
IX	63	4.666.667	74.074	61	4.525.327	74.186				1	141.340	141.340
X	63	4.666.667	74.074	61	4.525.327	74.186				1	141.340	141.340
XI	63	4.666.667	74.074	61	4.525.327	74.186				1	141.340	141.340
XII	63	4.666.667	74.074	61	4.525.327	74.186				1	141.340	141.340
УКУПНО	63	56.000.000		61	54.303.924					1	1.696.080	
ПРОСЕК	63	4.666.667		61	4.525.327						141.340	

\* старозапослени у 2016. години су они запослени који су били у радном односу у предузећу у децембру 2015. године

## ОБРАЧУН И ИСПЛАТА ЗАРАДА У 2017. ГОДИНУ

МЕСЕЦ	ИСПЛАЋЕН БРУТО П У 2016.ГОДИНИ	ОБРАЧУНАТ БРУТО П У 2017.ГОДИНИ ПРЕ ПРИМЕНЕ ЗАКОНА*	ОБРАЧУНАТ БРУТО П У 2017.ГОДИНИ ПОСЛЕ ПРИМЕНЕ ЗАКОНА*	ИЗНОС УПЛАТЕ У БУЏЕТ РЕПУБЛИКЕ СРБИЈЕ 3-4
1.	2.	3.	4.	5.
ЈАНУАР	3.739.329	4.666.667	4.200.000	466.667
ФЕБРУАР	3.942.401	4.666.667	4.200.000	466.667
МАРТ	4.266.112	4.666.667	4.200.000	466.667
АПРИЛ	3.978.510	4.666.667	4.200.000	466.667
МАЈ	3.866.534	4.666.667	4.200.000	466.667
ЈУН	3.926.395	4.666.667	4.200.000	466.667
ЈУЛ	3.911.132	4.666.667	4.200.000	466.667
АВГУСТ	3.855.248	4.666.667	4.200.000	466.667
СЕПТЕМБАР	3.858.894	4.666.667	4.200.000	466.667
ОКТОБАР	3.770.675	4.666.667	4.200.000	466.667
НОВЕМБАР	3.900.000	4.666.667	4.200.000	466.667
ДЕЦЕМБАР	3.900.000	4.666.667	4.200.000	466.667
УКУПНО	46.915.230	56.000.004	50.400.004	5.600.000

\* Закон о привременом уређивању основица за обрачун и исплату плата, односно зарада и других сталних примања код корисника јавних средстава

### Накнаде Управног одбора, Скупштине и Надзорног одбора у нето износу

План 2017	број чланова	маса за накнаде УО	просечна накнада члана УО	Накнада председника УО	Накнада завеника УО	УКУПНА маса за УО	Надзорни одбор						УКУПНО	
							број чланова	маса за накнаде	просечна накнада члана	накнада председника	накнада завеника	УКУПНА маса	УКУПНО-број УО и НО	УКУПНО маса за УО и НО
I							3	65.000	20.000	25.000	20.000	65.000	3	65.000
II							3	65.000	20.000	25.000	20.000	65.000	3	65.000
III							3	65.000	20.000	25.000	20.000	65.000	3	65.000
IV							3	65.000	20.000	25.000	20.000	65.000	3	65.000
V							3	65.000	20.000	25.000	20.000	65.000	3	65.000
VI							3	65.000	20.000	25.000	20.000	65.000	3	65.000
VII							3	65.000	20.000	25.000	20.000	65.000	3	65.000
VIII							3	65.000	20.000	25.000	20.000	65.000	3	65.000
IX							3	65.000	20.000	25.000	20.000	65.000	3	65.000
X							3	65.000	20.000	25.000	20.000	65.000	3	65.000
XI							3	65.000	20.000	25.000	20.000	65.000	3	65.000
XII							3	65.000	20.000	25.000	20.000	65.000	3	65.000
УКУПНО								780.000	240.000	300.000	240.000	780.000		780.000
ПРОСЕК								65.000	20.000	25.000	20.000	65.000		65.000

### Накнаде Управног одбора, Скупштине и Надзорног одбора у бруто износу

План 2017	број чланова	маса за накнаде УО	просечна накнада члана УО	Накнада председника УО	Накнада завеника УО	УКУПНА маса за УО	Надзорни одбор						УКУПНО	
							број чланова	маса за накнаде	просечна накнада члана	накнада председника	накнада завеника	УКУПНА маса	УКУПНО-број УО и НО	УКУПНО маса за УО и НО
I							3	107.593	35.864	39.557	36.931	107.593	3	107.593
II							3	107.593	35.864	39.557	36.931	107.593	3	107.593
III							3	107.593	35.864	39.557	36.931	107.593	3	107.593
IV							3	107.593	35.864	39.557	36.931	107.593	3	107.593
V							3	107.593	35.864	39.557	36.931	107.593	3	107.593
VI							3	107.593	35.864	39.557	36.931	107.593	3	107.593
VII							3	107.593	35.864	39.557	36.931	107.593	3	107.593
VIII							3	107.593	35.864	39.557	36.931	107.593	3	107.593
IX							3	107.593	35.864	39.557	36.931	107.593	3	107.593
X							3	107.593	35.864	39.557	36.931	107.593	3	107.593
XI							3	107.593	35.864	39.557	36.931	107.593	3	107.593
XII							3	107.593	35.864	39.557	36.931	107.593	3	107.593
УКУПНО								1.291.116	430.368	474.684	443.172	1.291.116		1.291.116
ПРОСЕК								107.593	35.864	39.557	36.931	107.593		107.593

У Динарима

Табела бр. 6.1

<b>НАБАВКЕ ЗА 2017. ГОДИНУ</b>				
<b>РБ.</b>	<b>јавна набавка ( врста робе, радова и услуга )</b>	<b>ИЗНОС</b>	<b>КОНТО</b>	<b>КВАРТАЛ</b>
	<b>ДОБРА</b>			
1	Набавка горива + уља и мазива	10.000.000,00	5133	I
2	Набавка бетона и бетонских блокова	2.000.000,00	5114	I
3	Набавка грађевинског материјала	2.000.000,00	5114	I
4	Набавка песка и шљунка	500.000,00	5110	I
5	Набавка електро материјал	4.000.000,00	5111	I
6	Набавка електричне енергије	1.000.000,00	5130	II
7	Набавка половне грађ. машине	3.000.000,00	023	I
8	Набавка половног комби возила са два реда седишта	1.000.000,00	023	I
9	Набавка средстава за одржавање хигијене и цакова за ђубре	750.000,00	5120	I
10	Набавка садница	500.000,00	5111	I
11	Набавка канцеларијског материјала	500.000,00	5121	I
12	Набавка метли за чишћење	250.000,00	5125	I
13	Набавка бетонских канти за ђубре са улошком	500.000,00	5123	I
14	Набавка алата	500.000,00	5123	I
15	Набавка тримера и косилица	500.000,00	023	I
16	Набавка гума за возила	500.000,00	5124	I
17	Набавка делова и опрема за косилице и тримере	500.000,00	5140	I
18	Набавка водоинсталатерског материјала	500.000,00	5111	I
19	Набавка ХТЗ опреме	500.000,00	5125	I
20	Набавка пакетића	250.000,00	5298	I
	<b>УСЛУГЕ</b>			
21	Услуга - закуп грађ.машина са руковаоцима	2.500.000,00	5332	I
22	Димничарске услуге	3.000.000,00	5392	I
23	Браварске услуге	3.500.000,00	5393	I
24	Услуге едржавање и севрвис возила + вулканизер	2.500.000,00	5322	I

25	Услуге штампе	1.000.000,00	5350	I
26	Набавка справа за теретану са монтажом	500.000,00	027	I
27	Услуга - сервис рачунара	500.000,00	5322	I
28	Услуга одржавање сајта и графички дизајн	500.000,00	5324	I
29	Санитарне услуге + анимални отпад + амброзија	1.200.000,00	5392	I
30	Услуге геодетског мерења	500.000,00	5363	I
31	Услуге превоза	500.000,00	5310	I
32	Услуге ревизије	500.000,00	5503	I
33	Услуге геодетског надзора за ПК Кумша	300.000,00	5393	I
34	Услуге - финансијско порескео саветовање	500.000,00	5503	I
35	Услуга - израда приручника о радним процесима	500.000,00	5505	I
36	Набавка радне снаге	50.000.000,00	5507	I
37	Набавка мобилијара за паркове	500.000,00	027	I
	<b>РАДОВИ</b>			
38	Радови - монтажа стубова за расвету	500.000,00	5324	I
39	Радови - експлоатација песка	25.000.000,00	5301	I
40	Радови - мрежа Добановци - постављање сервера	500.000,00	023	I



Тачка 9.2.

**СРЕДСТВА ЗА ПОСЕБНЕ НАМЕНЕ**

у динарима

Р. бр.	Позиција	Реализација у 2016. години	Планирано за 2017. годину	План за први квартал 2017.	План за други квартал 2017.	План за трећи квартал 2017.	План за четврти квартал 2017.
1.	Спонзорство						
2.	Донације	500.000,00	500.000,00	100.000,00	150.000,00	150.000,00	100.000,00
3.	Хуманитарне активности						
4.	Спортске активности						
5.	Репрезентација	2.500.000,00	2.200.000,00	440.000,00	660.000,00	660.000,00	440.000,00
6.	Реклама и пропаганда	6.500.000,00	6.500.000,00	1.300.000,00	1.950.000,00	1.950.000,00	1.300.000,00
7.	Остало						



**ИНДИКАТОРИ  
ЗА МЕРЕЊЕ ЕФИКАСНОСТИ ПОСЛОВАЊА**

ВРСТА ИНДИКАТОРА	НАЗИВ ИНДИКАТОРА	ОПИС ИНДИКАТОРА		
ИНДИКАТОРИ ЛИКВИДНОСТИ	Општа ликвидност	обртна средства	56.982,00	0,64
		краткорочне обавезе	88.481,00	
	Убрзана ликвидност	обртна средства-залихе	52.912,00	0,60
		краткорочне обавезе	88.481,00	
ИНДИКАТОРИ ЗАДУЖЕНОСТИ	Задуженост	укупан дуг	88.481,00	0,72
		укупна средства	123.391,00	
	Однос дуга према капиталу	укупан дуг	96.250,00	3,55
		укупан капитал	27.141,00	
	Коефицијент покрића камате	ЕБИТ	14.020,00	10,06
		расходи за камате	1.394,00	
Коефицијент финансијске	дугорочне обавезе+капитал	34.910,00	4,70	
	стална имовина+залихе	7.420,00		
ИНДИКАТОРИ АКТИВНОСТИ	Просечан период држања залиха	просечне залихе	x365 4.070,00	0,02
		приход од продаје	201.898,00	
	Просечан период наплате потраживања	просечни салдо купаца	x365 32.959,00	0,16
		приход од продаје	201.898,00	
	Просечан период плаћања обавеза	обавезе према добављачима	x365 56.369,00	0,28
		приход од продаје	201.898,00	
	Искоришћеност фиксних средстава	приход од продаје	201.898,00	2,90
		нето фиксна средства	69.650,00	
Искоришћеност укупних средстава	приход од продаје	201.898,00	1,64	
	укупна средства	123.391,00		
ИНДИКАТОРИ РЕНТАБИЛНОСТИ	Профитна бруто маргина	укупна добит	12.063,00	0,06
		приход од продаје	201.898,00	
	Профитна нето маргина	нето добит	10.254,00	0,05
		приход од продаје	201.898,00	
	ЕБИТ маргина	ЕБИТ	14.020,00	0,07
		укупан приход	201.898,00	
	ЕБИТДА маргина	ЕБИТДА	15.957,00	0,08
		укупан приход	201.898,00	
	Стопа повраћаја на укупна средства (ROA)	нето добит	10.254,00	0,08
		укупна средства	123.391,00	
Стопа повраћаја на капитал (ROE)	нето добит	10.254,00	0,38	
	капитал	27.141,00		
ИНДИКАТОРИ ЕКОНОМИЧНОСТИ	Економичност пословања	пословни приходи	201.898,00	1,07
		пословни расходи	187.878,00	
ИНДИКАТОРИ ПРОДУКТИВНОСТИ	Јединични трошкови рада	бруто зарада и лични расходи	62.060,00	0,31
		укупан приход	201.898,00	
	Продуктивност рада	приход од продаје	201.898,00	3.364,97
		број запослених	60	

**ИНДИКАТОРИ  
ЗА МЕРЕЊЕ ЕФИКАСНОСТИ ПОСЛОВАЊА**

ВРСТА ИНДИКАТОРА	НАЗИВ ИНДИКАТОРА	ОПИС ИНДИКАТОРА			
ИНДИКАТОРИ ЛИКВИДНОСТИ	Општа ликвидност	обртна средства	55.200,00	0,56	
		краткорочне обавезе	98.050,00		
	Убрзана ликвидност	обртна средства-залихе	48.000,00	0,49	
		краткорочне обавезе	98.050,00		
ИНДИКАТОРИ ЗАДУЖЕНОСТИ	Задуженост	укупан дуг	104.200,00	0,80	
		укупна средства	130.686,00		
	Однос дуга према капиталу	укупан дуг	104.200,00	3,93	
		укупан капитал	26.486,00		
	Коефицијент покрића камате	ЕБИТ	4.100,00	2,73	
		расходи за камате	1.500,00		
Коефицијент финансијске	дугорочне обавезе+капитал	2.636,00	0,03		
	стална имовина+залихе	81.686,00			
ИНДИКАТОРИ АКТИВНОСТИ	Просечан период држања залиха	просечне залихе	x365	6.200,00	0,03
		приход од продаје		242.500,00	
	Просечан период наплате	просечни салдо купаца	x365	33.500,00	0,14
		приход од продаје		242.500,00	
	Просечан период плаћања обавеза	обавезе према добављачима	x365	64.850,00	0,27
		приход од продаје		242.500,00	
	Искоришћеност фиксних средстава	приход од продаје		242.500,00	3,21
		нето фиксна средства		75.486,00	
	Искоришћеност укупних средстава	приход од продаје		242.500,00	1,86
		укупна средства		130.686,00	
ИНДИКАТОРИ РЕНТАБИЛНОСТИ	Профитна бруто маргина	укупна добит		4.100,00	0,02
		приход од продаје		242.500,00	
	Профитна нето маргина	нето добит		3.485,00	0,01
		приход од продаје		242.500,00	
	ЕБИТ маргина	ЕБИТ		4.100,00	0,02
		укупан приход		242.500,00	
	ЕБИТДА маргина	ЕБИТДА		8.100,00	0,03
		укупан приход		242.500,00	
	Стопа повраћаја на укупна средства	нето добит		3.485,00	0,03
		укупна средства		130.686,00	
Стопа повраћаја на капитал (ROE)	нето добит		3.485,00	0,13	
	капитал		26.486,00		
ИНДИКАТОРИ	Економичност пословања	пословни приходи		242.500,00	1,03
		пословни расходи		235.800,00	
ИНДИКАТОРИ ПРОДУКТИВНОСТИ	Јединични трошкови рада	бруто зарада и лични расходи		66.000,00	0,27
		укупан приход		242.500,00	
ПРОДУКТИВНОСТИ	Продуктивност рада	приход од продаје		242.500,00	3.911,29
		број запослених		62	

Предлог пословања ЈП „Сурчин“ за 2017. годину предложио

Директор ЈП „Сурчин“

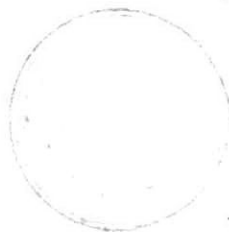
Бојан Игњатић

Handwritten signature of Bojan Ignjatich in blue ink, written over a horizontal line.

Програм пословања ЈП „Сурчин“ за 2017. годину усвојио Надзорни одбор ЈП „Сурчин“ на петој редовној седници НО одржаној дана 01.12.2016. године,

Председник НО ЈП „Сурчин“

Марина Чауш



Марина Чауш